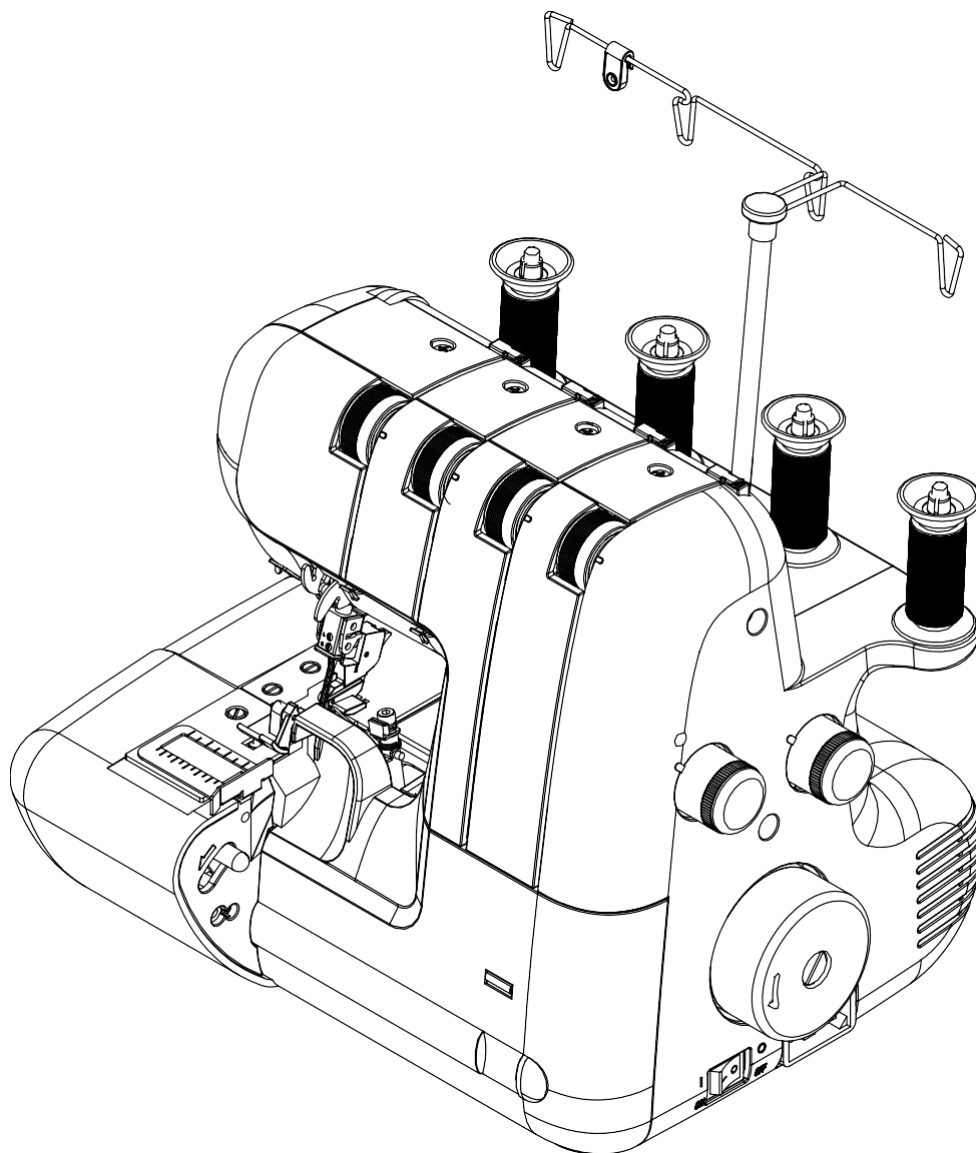


VERITAS®

Elastica II



MODE D'EMPLOI

Surjeteuse - 486753_2501



Lire le mode d'emploi.

CHÈRE CLIENTE, CHER CLIENT,

Nous vous félicitons pour l'achat de cette machine à coudre. Vous venez d'acquérir un appareil de qualité, fabriqué avec soin. Bien entretenue, cette machine vous rendra de grands services pendant de nombreuses années.

Veuillez lire toutefois attentivement ce mode d'emploi avant la première utilisation et surtout bien respecter les consignes de sécurité. Les personnes n'ayant pas lu ce mode d'emploi ne doivent pas utiliser cette machine à coudre.

Ce mode d'emploi vous apportera toutes les informations nécessaires sur les possibilités d'utilisation de votre machine à coudre. Si toutefois vous avez des questions, nous vous prions de prendre contact avec votre revendeur.

Nous vous souhaitons beaucoup de plaisir et de succès dans vos travaux de couture !

Questions sur la machine, le service et le conseil-client

Danger ! Choc électrique dû à l'humidité

- Utilisez et rangez cette machine à coudre uniquement dans des endroits secs.
- L'humidité et la moisissure pourraient entraîner un risque d'électrocution.

Danger ! Blessures oculaires dues à une rupture d'aiguille

- Cousez uniquement des textiles flexibles et souples.
- La machine n'est pas conçue pour la couture de matières comme le cuir dur et rigide, des bâches, des toiles, etc., susceptibles de rompre l'aiguille.
- L'aiguille peut se rompre lorsqu'au lieu d'un déplacement par entraînement du tissu, l'utilisateur le pousse ou le freine.

Danger ! Piqûres dues à une manoeuvre involontaire

- La machine doit uniquement être utilisée par des personnes adultes et habiles.
- Les enfants et les personnes avec des capacités réduites doivent uniquement utiliser la machine d'après les instructions détaillées et sous supervision permanente.
- Une fois la machine opérationnelle, ne la laissez pas à des endroits accessibles aux enfants.
- Mettez la machine hors tension durant les travaux de préparation et de réglage.

Danger ! Risques de blessure dus aux défauts ou aux modifications

- Aucune modification ne doit être apportée à la machine.
- Les travaux de réparation doivent être effectués par un service qualifié.
- Les dommages, les modifications ou l'utilisation des accessoires de tiers peuvent provoquer des blessures.
- Évitez d'utiliser des machines défectueuses.

Danger ! L'utilisation d'un lieu d'installation (espace de travail) inapproprié peut provoquer des accidents.

- Utilisez la machine uniquement sur une surface stable.
- Les espaces de travail branlants, instables ou désordonnés peuvent provoquer une chute de la machine ou des blessures dues aux piqûres.

Danger ! Les personnes ignorant les instructions contenues dans ce manuel d'utilisation peuvent se blesser ou endommager la machine à coudre.

- N'utilisez cette machine à coudre que lorsque vous disposez de connaissances de base relatives à son fonctionnement.

Danger ! Le manque de concentration pendant la couture peut provoquer des piqûres.

Prenez votre temps, mettez l'espace de travail en ordre et dirigez le tissu calmement et aisément vers la machine.

Attention ! Cette machine est conçue pour un usage domestique.

- Elle n'est pas destinée à des fins professionnelles ou commerciales.

CONSIGNES DE SÉCURITÉ

- Ne pas laisser d'appareils électriques entre les mains des enfants
- Les enfants ne se rendent pas compte des risques liés à l'utilisation d'appareils électriques.
- Ne jamais laisser un enfant utiliser la machine à coudre sans surveillance. Attention : il est aussi possible de se blesser avec les aiguilles même lorsque la machine n'est pas branchée sur secteur.
- Conserver également le matériau d'emballage hors de portée des enfants. Ils pourraient s'étouffer.
- Cet appareil peut être utilisé par des enfants âgés d'au moins 8 ans et par des personnes ayant des capacités physiques, sensorielles ou mentales réduites ou dénuées d'expérience ou de connaissance, s'ils (si elles) sont correctement surveillé(e)s ou si des instructions relatives à l'utilisation de l'appareil en toute sécurité leur ont été données et si les risques encourus ont été appréhendés. Les enfants ne doivent pas jouer avec l'appareil. Le nettoyage et l'entretien par l'utilisateur ne doivent pas être effectués par des enfants sans surveillance.

DANGER ! Risque de suffocation !

Les films d'emballage peuvent être avalés ou utilisés dans un autre but que celui prévu, il y a donc risque d'asphyxie! chets en plastique hors de portée des enfants.

- Cordon d'alimentation et raccordement au réseau
 - Branchez l'appareil uniquement sur une prise de courant facilement accessible (230V ~ 50Hz) située à proximité du lieu d'installation de l'appareil. La prise doit rester accessible s'il devait s'avérer nécessaire de débrancher rapidement l'appareil.
 - Pour débrancher la fiche de la prise, saisissez toujours la fiche elle-même, ne tirez jamais sur le cordon.
 - Déroulez entièrement le cordon avant d'utiliser la surjeteuse.
 - Le cordon ne doit pas entrer en contact avec des surfaces chaudes.
 - Éteignez la surjeteuse et débranchez la fiche d'alimentation de la prise de courant avant de procéder aux opérations suivantes: enfilage, remplacement des aiguilles, réglage dupied-de-biche, remplacement de l'ampoule, nettoyage et maintenance ainsi qu'à la fin des travaux de couture et lors de toute interruption de l'ouvrage.
 - Ne jamais réparer soi-même l'appareil
- En cas de dommage de l'appareil ou du cordon d'alimentation, débranchez immédiatement la fiche de la prise de courant.

Si vous constatez le moindre dommage sur la surjeteuse ou le cordon d'alimentation, ne les utilisez en aucun cas afin d'éviter tout danger.

AVERTISSEMENT !

Risque d'électrocution ! Risque de choc électrique en cas de réparation incorrecte!

- N'essayez en aucun cas d'ouvrir ou de réparer vous-même l'appareil !
- En cas de problème ou si le cordon d'alimentation est endommagé, adressez-vous au centre de service après-vente ou à un autre atelier spécialisé.

Remarques fondamentales

- La surjeteuse ne doit pas être mouillée : risque d'électrocution!
- Ne laissez jamais la surjeteuse sans surveillance lorsqu'elle est allumée.
- N'utilisez pas la surjeteuse en plein air.
- Faites fonctionner la surjeteuse uniquement avec la pédale de type fournie.

Manipulation sûre de l'appareil

Cette surjeteuse est équipée de pieds ventouse pour une stabilité parfaite. Veillez cependant à installer la surjeteuse sur une surface de travail plane et stable et à ce que les quatre pieds reposent bien sur la surface de travail.

- En cours d'utilisation, les orifices d'aération ne doivent pas être obstrués : veillez à ce qu'aucun objet (p. ex. poussière, bribes de fil, etc.) ne pénètre dans ces orifices.
- Ne posez jamais rien sur la pédale.
- Utilisez uniquement les accessoires fournis. Les aiguilles et l'ampoule sont disponibles dans le commerce spécialisé.
- Pour la lubrification, utilisez uniquement des huiles spéciales pour machines à coudre. -

N'utilisez pas d'aiguilles déformées ou émoussées.

- Ne retenez pas le tissu et ne tirez pas sur le tissu pendant la couture. Les aiguilles pourraient se casser.
- Une fois votre ouvrage terminé, placez toujours les aiguilles en position la plus haute.
- Lorsque vous laissez la surjeteuse sans surveillance, avant toute opération de maintenance ou lorsque vous remplacez l'ampoule, éteignez toujours la surjeteuse et débranchez la fiche d'alimentation de la prise de courant.

Nettoyage et stockage

- Avant de nettoyer l'appareil, veillez à débrancher la fiche d'alimentation de la prise de courant. Utilisez pour le nettoyage un chiffon doux et sec. Évitez les solvants et produits d'entretien chimiques qui risqueraient d'endommager la surface et/ou les inscriptions de l'appareil.
- Pour le stockage, toujours remettre sur la surjeteuse la housse de protection fournie afin de la protéger de la poussière.

AVERTISSEMENT – Pièces en mouvement - Pour réduire les risques de blessures, éteignez avant de procéder à l'entretien. Fermer le capot avant d'utiliser la machine.

CONSERVEZ SOIGNEUSEMENT LES CONSIGNES DE SECURITE

Ce produit est destiné à un usage domestique, ou équivalent.

Cet appareil est conforme à la directive CEM 2014/30/UE couvrant la compatibilité électromagnétique.

TABLE DES MATIÈRES

1. BASES DE LA MACHINE

Détails de la machine	2
Accessoires	3
Montage	4
Préparation pour enfilage.....	5
Porte-bobine.....	6
Bac à déchets, Guide à coudre	7
Coupe fil, Changer pied-de-biche	7
Remplacement des aiguilles, tableau aiguille/tissu/fil.....	8

2. COMMENCER À COUDRE

Enfilage du fil.....	9-11
Changement de fil	12
Marche d'essai.....	13
Table de réglage	14
Overlock à trois fils avec une aiguille	15
Ourlets à jours, bordures fines ou bordures en picot.....	16
Tension du fil.....	17
Régler la longueur et la largeur de point. Doigt mailleur	18
Transport différentiel.....	19
Réglage du transport différentiel. Réglage de la pression du pied-de biche.....	20
Techniques de base	
Couture des angles extérieurs	21
Couture des angles arrondis	21
Surjet renforcé	22
Effets décoratifs	23
L'entraînement différentiel	24

3. MAINTENANCE ET ENTRETIEN DE LA MACHINE

25 - 26

Remplacement des couteaux. déverrouillage du couteau supérieur.....	25
Remplacement des couteaux, nettoyage et lubrification.....	26

4. GUIDE DE DÉPANNAGE. 27

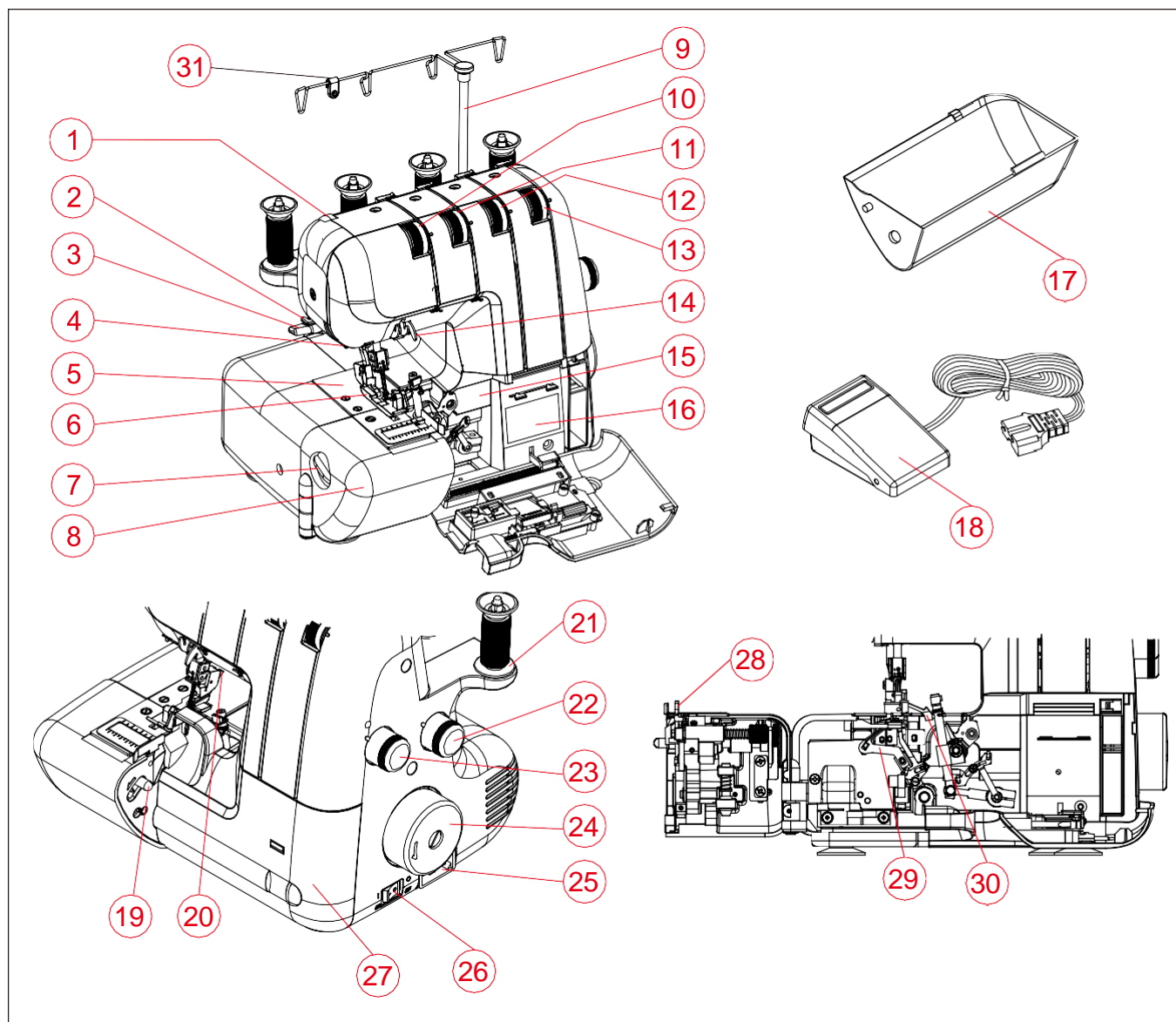
5. ELIMINATION/GARANTIE/SERVICE APRÈS-VENTE/FABRICANT.... 28 - 29

DONNÉES TECHNIQUES

Modèle	ELASTICA II
Le nombre de fils	2, 3 ou 4 fils
Largeur de point (max.)	7mm(left needle)
Aiguille	HA1×SP, HA ×1(130/705H)
Longueur de point	1-5mm
Vitesse de couture	Jusqu'à 1100 points par minute
Dimensions	320 mm(W) ×280mm(D)×320mm(H)
Poids	9Kg

1. BASES DE LA MACHINE

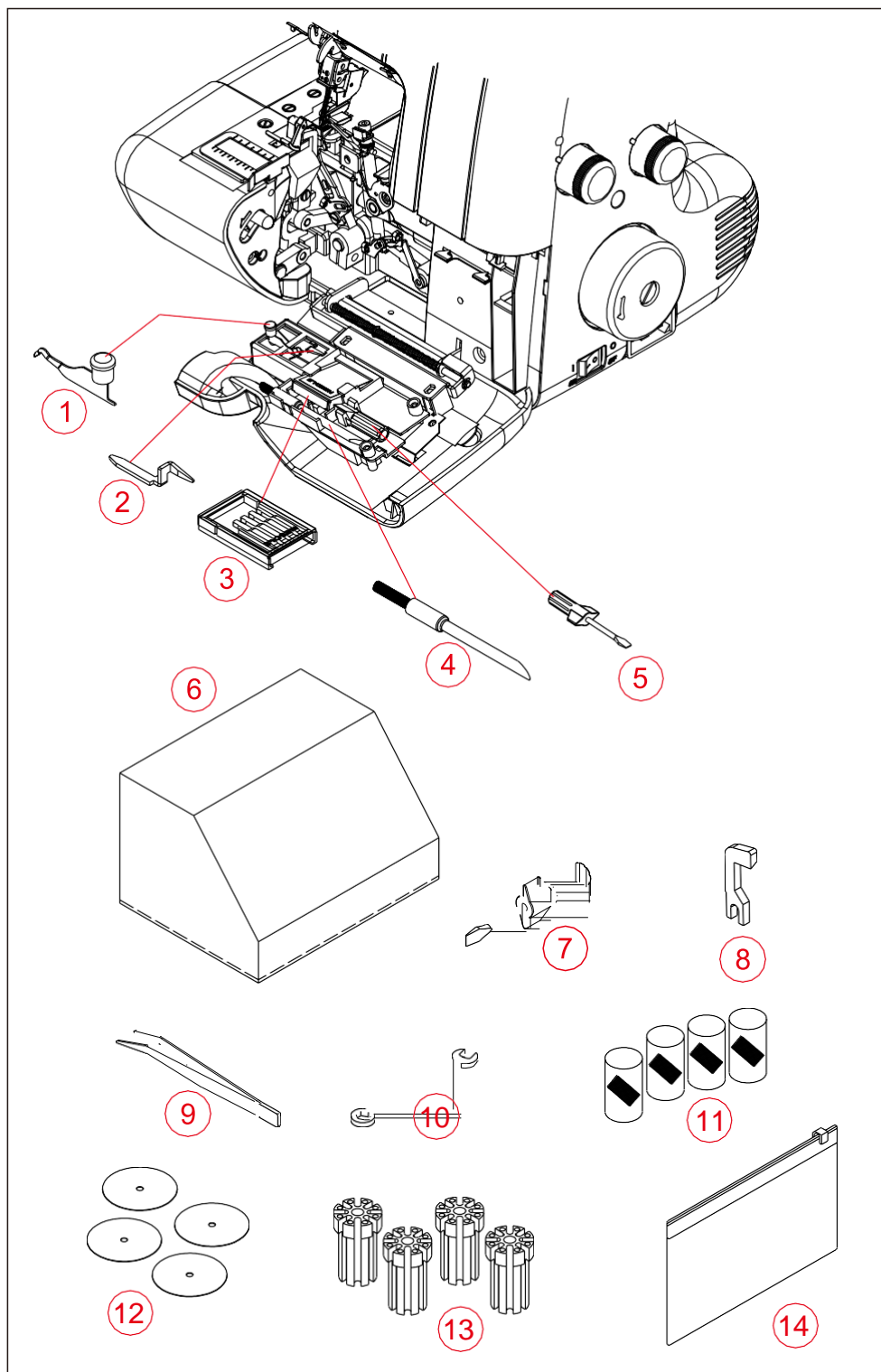
DÉTAILS DE LA MACHINE



1. Molette de tension du pied-de-biche
2. Coupe-fil
3. Levier du pied presseur
4. Led
5. Platine couvre canette
6. Pied presseur
7. Réglage de la largeur du point
8. Table d'extension
9. Guide d'enfilage de fil
10. Indicateur de tension aiguille gauche
11. Indicateur de tension aiguille droite
12. Indicateur de tension boucleur supérieur
13. Indicateur de tension boucleur inférieur
14. Guide d'enfilage de aiguilles
15. Instructions de convertisseur de deux fils

16. Diagramme de Enfilage
17. Bac à d'échets
18. Pédale de commande
19. Levier de release
20. Levier du halter du pied-de-biche
21. Axe de bobinage de la canette
22. Régulateur de transport différentiel
23. Réglage de la longueur de point
24. Volant
25. Prise de courant
26. Interrupteur Marche / Arrêt / Lampe
27. Couverture
28. Cutter
29. Supérieur looper
30. Inférieur looper
31. Guide de fil

ACCESSOIRES



1. Convertisseur deux fils
2. Doigt mailleur pour ourlet roulotté
3. Jeu d'aiguilles
4. Brosse anti-peluches
5. Tournevis (petit)
6. Housse de protection*
7. Tournevis (grand)
8. Couteau supérieur de rechange
9. Pincette
10. Clé de serrage
11. Filet de bobine de fil
12. Étrier
13. Porte-bobine
14. Pochette à accessoires

*Aucun jouet

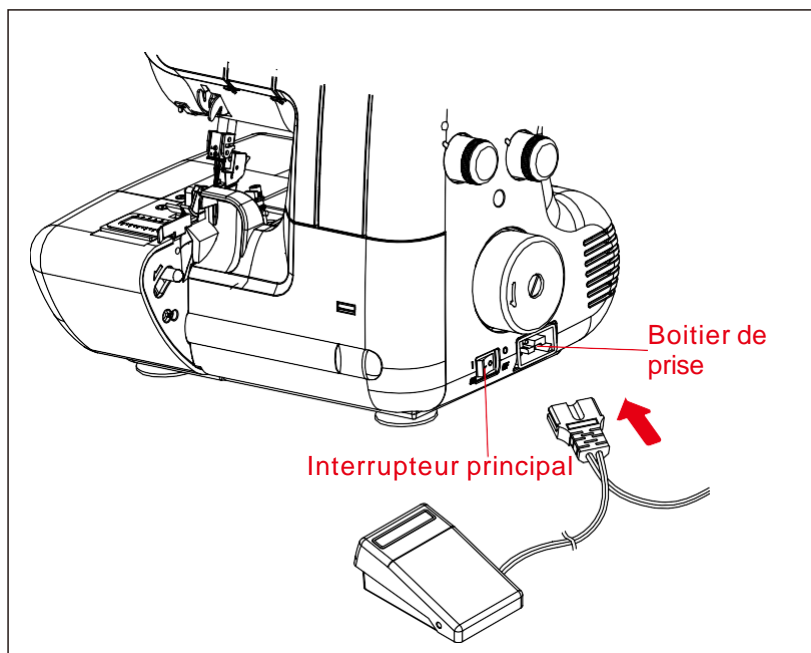
MONTAGE

1. PEDALE

Branchez la fiche de connexion de la pédale fournie dans le boîtier de prise sur la surjeteuse puis la fiche d'alimentation dans la prise de courant.

2. INTERRUPTEUR PRINCIPAL

L'interrupteur principal allume aussi bien la surjeteuse que la lampe de la surjeteuse. Utilisez uniquement la pédale fournie. Lorsque vous arrêtez de coudre ou avant toute opération de maintenance, éteignez la surjeteuse et débranchez la fiche d'alimentation de la prise de courant.



3. CONTRÔLE DE LA VITESSE DE COUTURE

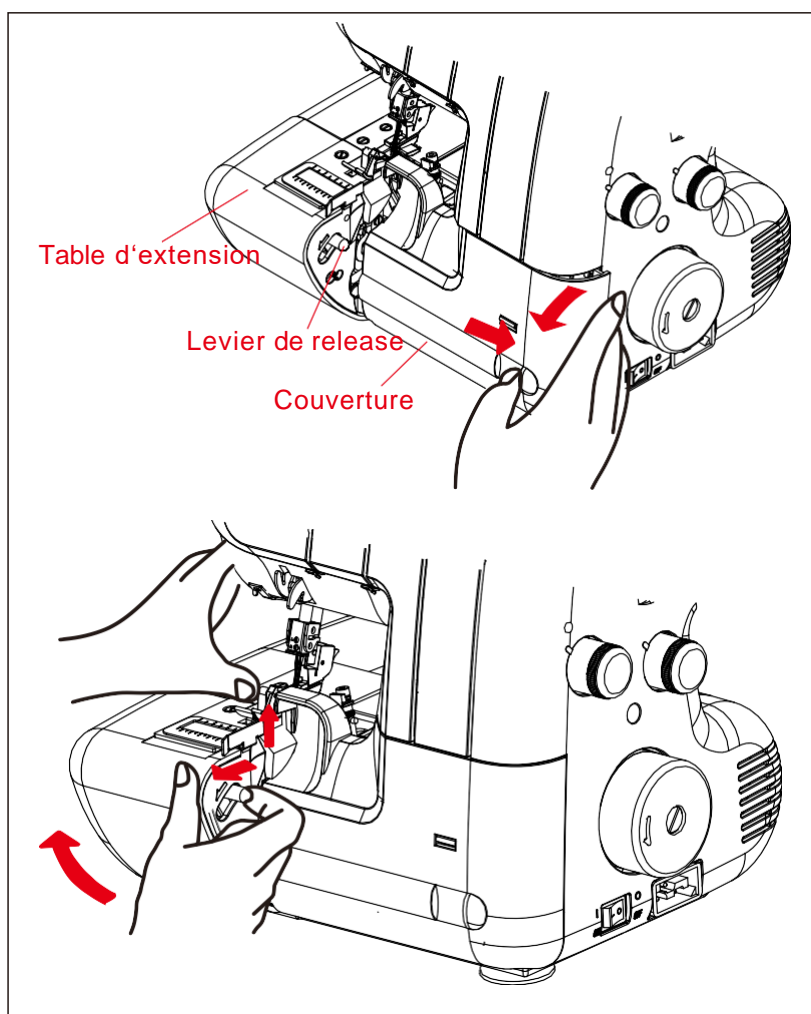
La vitesse de couture est contrôlée avec la pédale et peut être modifiée en exerçant une pression plus ou moins forte sur la pédale.

4. OUVRIR LA COUVERTURE

Afin d'ouvrir la couverture poussez-le vers la droite puis repliez-le vers vous.

5. OUVRIR LA TABLE D'EXTENSION

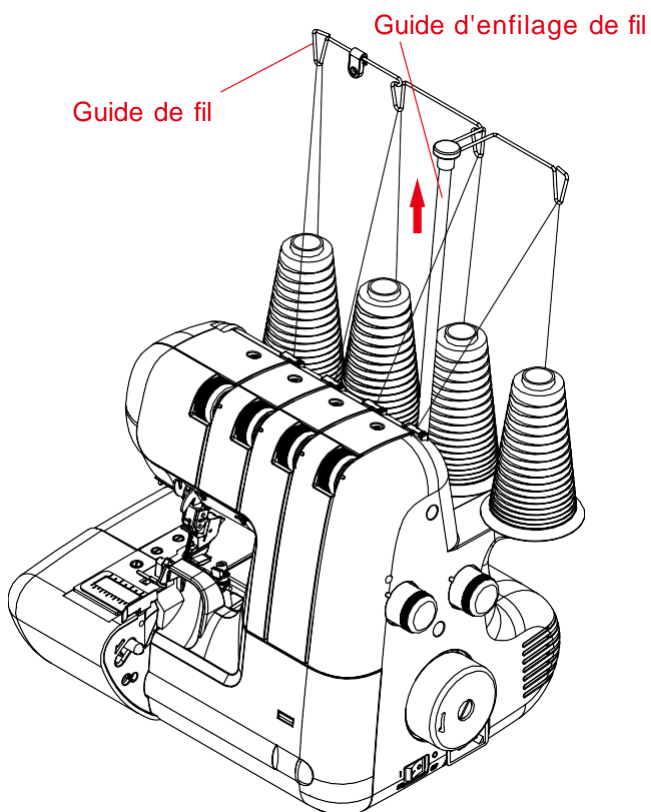
Afin d'ouvrir la table de travail, tirez le levier vers vous avec votre main droite et poussez le bout du pied-de-biche vers le haut avec votre main gauche.



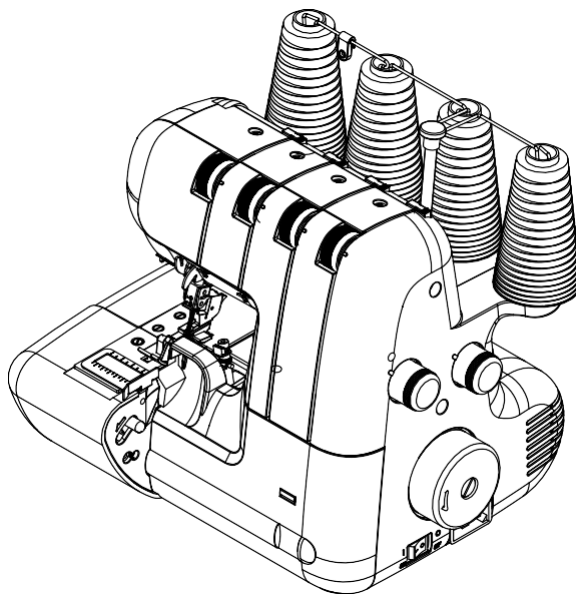
PRÉPARATION POUR ENFILAGE

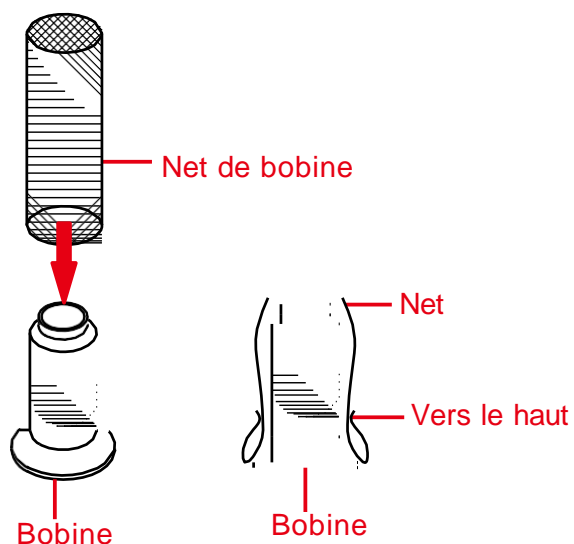
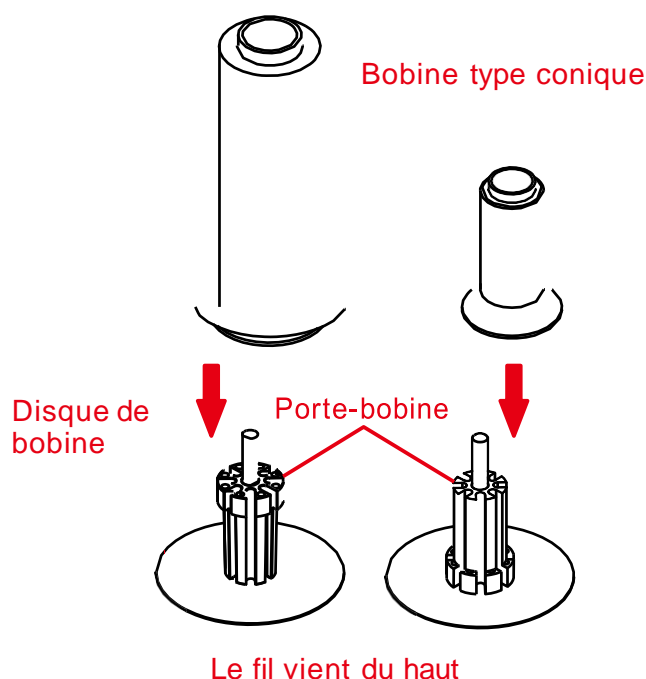
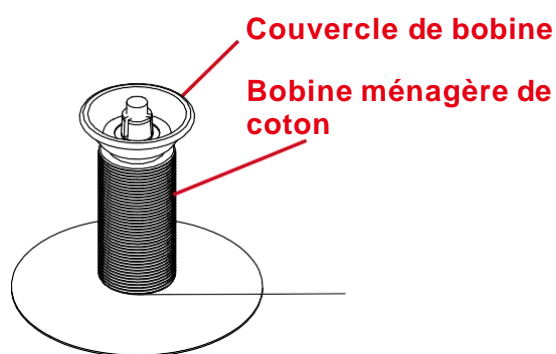
Avant l'enfilage, sortez entièrement l'antenne guide-fils.

Placez les bobines de fil sur les broches et tirez le fil à travers les guides de fil par l'arrière à l'avant.



Le guide-fil peut contenir des bobines sur le support de bobine en abaissant le poteau comme illustré.





PORTE-BOBINE

COUVERCLES DE BOBINES

En cas d'utilisation de bobines de fil non industrielles, retirez les porte-bobine et mettez les couvercles de bobines fournis en place sur les bobines. Utilisez dans tous les cas les étriers afin de garantir un maintien sûr de la bobine.

PORTE-BOBINES

Vous pouvez utiliser sur cette surjeteuse aussi bien des bobines industrielles que des bobines ménagères. Avec les bobines industrielles à grand diamètre, insérez le porte-bobine avec l'extrémité large vers le haut et avec les bobines à petit diamètre, insérez le porte-bobine avec l'extrémité étroite vers le haut. Utilisez dans tous les cas les étriers afin de garantir un maintien sûr de la bobine.

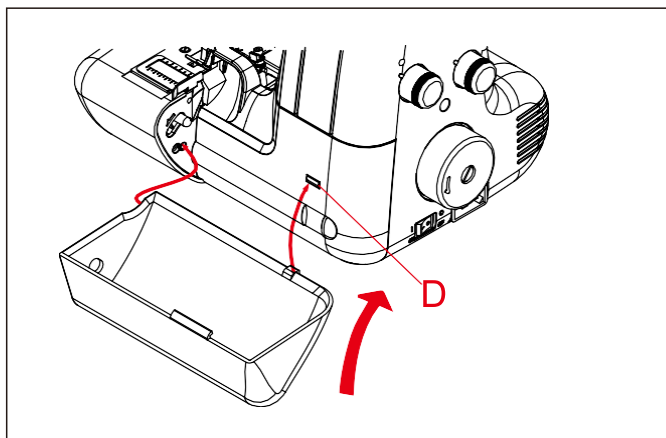
FILET DE BOBINE DE FIL

Les fils en polyester ou en nylon plus gros se détendent lorsqu'ils sont déroulés de la bobine. Utilisez donc avec de tels fils les filets de bobine de fil fournis afin de garantir un guidage régulier du fil.

- Glissez le filet par le haut sur la bobine de fil.
- Tirez le filet jusqu'au bas de la bobine et rabattez la partie en trop vers le haut.

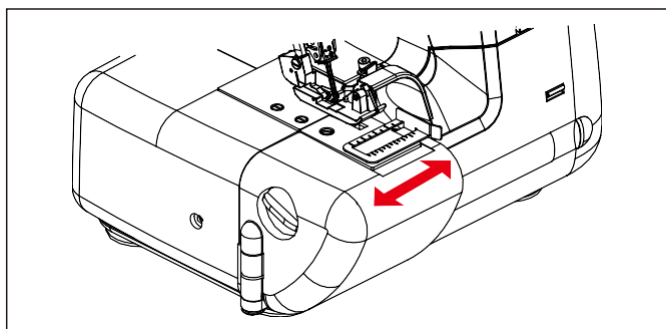
MISE EN PLACE DU BAC À DÉCHETS

Le bac d'échets collecte les chutes lors de la couture afin que votre poste de travail reste propre. Introduisez l'ergot C dans l'ouverture D.



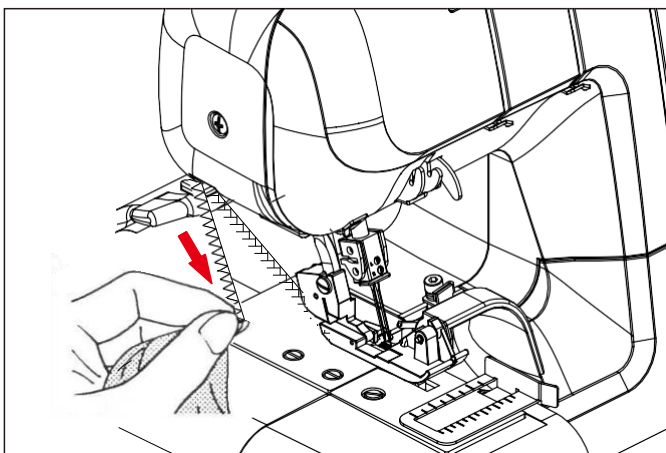
GUIDE À COUDRE

En cas d'utilisation du guide à coudre, le tissu est coupé et cousu à égale distance du bord du tissu. Réglez la largeur en tirant ou en poussant le guide à coudre.



COUPE-FIL

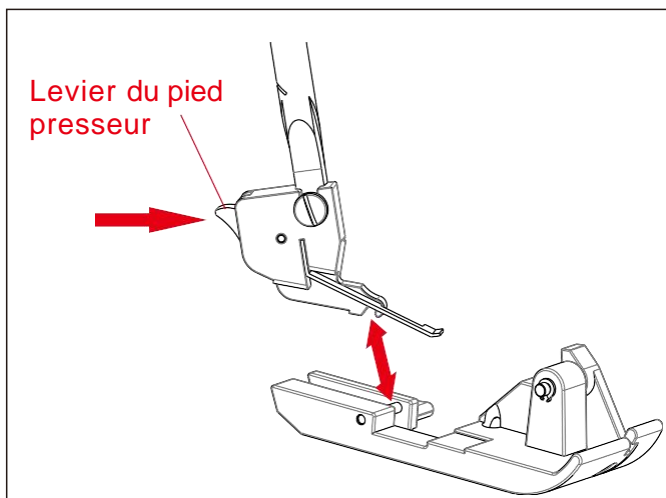
Le coupe-fil est intégré dans le boîtier plastique. Tirez les matériaux vers l'arrière et coupez l'excédent de fil avec le coupe-fil situé au bas du boîtier, comme illustré.



CHANGER PIED-DE-BICHE

Assurez-vous que l'aiguille est en position haute. Relevez le levier du pied-de-biche.

1. Appuyez sur le levier de libération du pied pour enlever le pied.
2. Placez le pied désiré sur la plaque d'aiguille trous d'aiguille d'alignement.
3. Abaissez le levier du pied presseur et pousser le levier de libération du pied de sorte que les boutons-pression du porte-pied sur le pied.



REPLACEMENT DES AIGUILLES

Éteignez la surjeteuse. Remplacez l'aiguille défectueuse. Tournez le volant manuel vers vous jusqu'à ce que les aiguilles se trouvent à leur position la plus haute. Desserrez les vis de blocage des aiguilles à l'aide du petit tournevis fourni contenu dans le compartiment à accessoires et retirez les aiguilles vis supérieure pour l'aiguille gauche et vis inférieure pour l'aiguille droite.

Insérez les nouvelles aiguilles dans le porte-aiguilles, avec le côté plat à l'arrière. Veillez à ce qu'elles soient enfoncées au maximum. Resserrez solidement les vis de blocage des aiguilles.

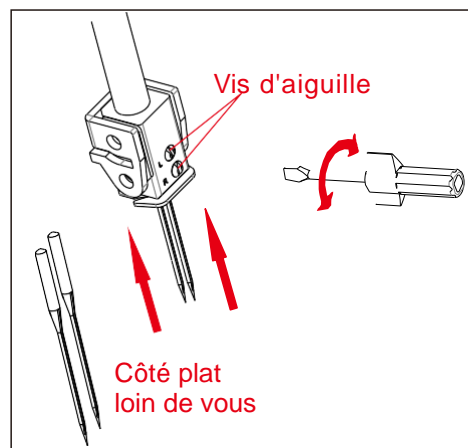


TABLEAU AIGUILLE/TESSU/FIL

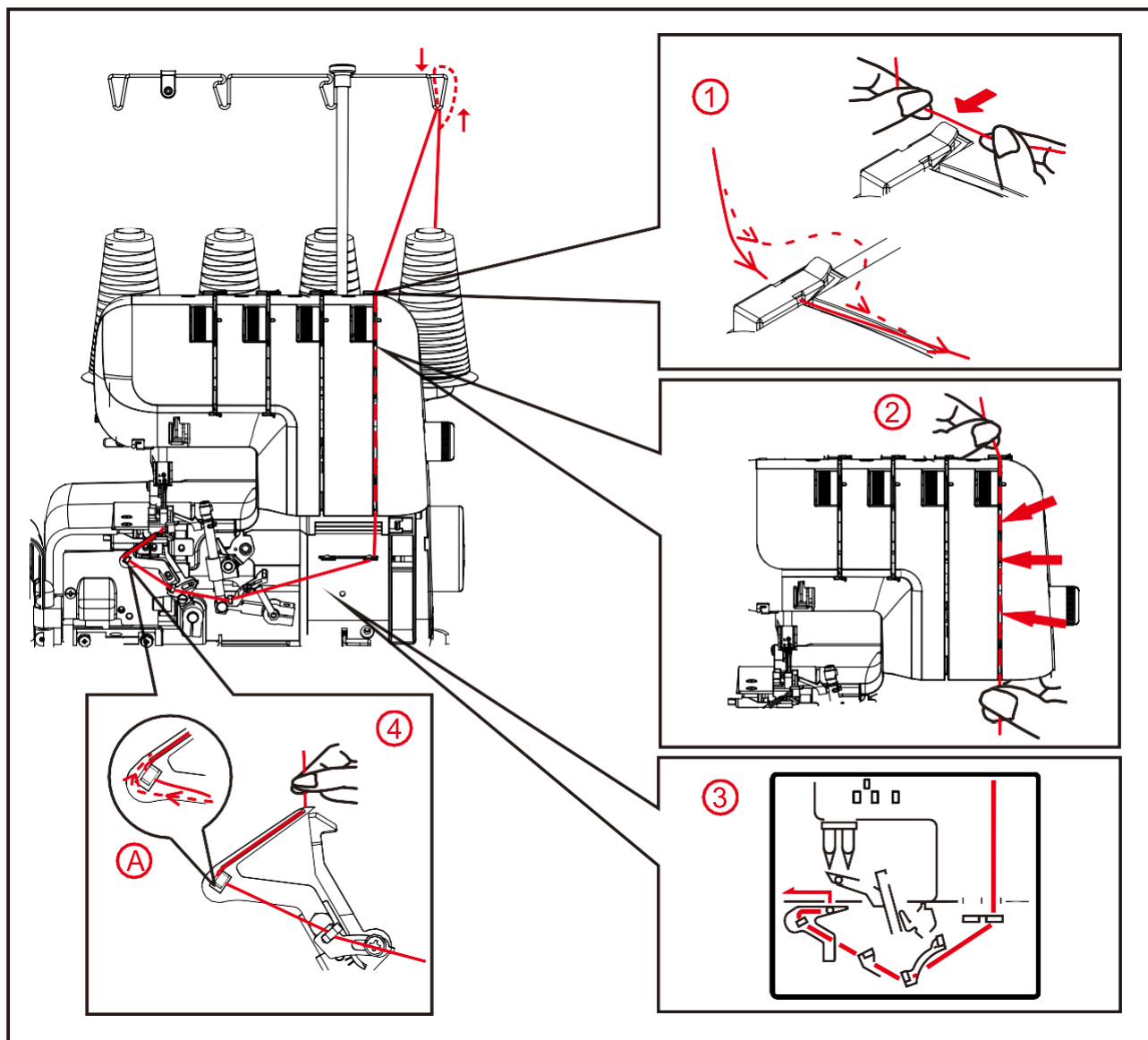
Use HA x1 SP, HA x1 (130/705H) Needles.

TISSUE		FIL	AIGUILLES
COTON LIN	Fin: Organdy, Lawn, Gingham	Coton No.100	90(14) Pour travaux de couture courants 75(11) Pour tissus fins
	Épais: Oxford, Denim, Coton Gabardine	Polyester No.60-50 Coton No.60	
LEINE	Épais: Tropical, Wool, Poplin	Polyester No.80 Coton No.60	
	Serge, Gabardine, Flannel	Polyester No.80-60 Coton No.60	
	Épais: Velours, Camelhair, Astrakhan	Polyester No.60-50 Coton No.60	
TISSUS SYNTHÉ- TIQUES	Fin: Georgette Crape, Voile, Satin	Polyester No.100-80 Coton No.120-80	
	Épais: Taffeta, Twills, Denim	Polyester No.60 Coton No.60	
TRIKOT	Tricot	Polyester No.80-60 Coton No.80-60	
	Jersey	Polyester No.60-50 Coton No.60	
	Leine	Polyester No.60-50 Fils bouffants	

* Les fils synthétiques sont recommandés pour les surjeteuses ordinaires. Le fil de polyester, par exemple, est très utile pour différents types de tissus.

REMARQUE: N'oubliez pas que les boucleurs inférieurs et supérieurs utilisent environ deux fois plus de fil que les aiguilles. Par conséquent, lorsque vous achetez un fil pour la couture, vous devez en acheter suffisamment pour vos besoins, en particulier s'il s'agit d'une couleur inhabituelle.

2. COMMENCER À COUDRE



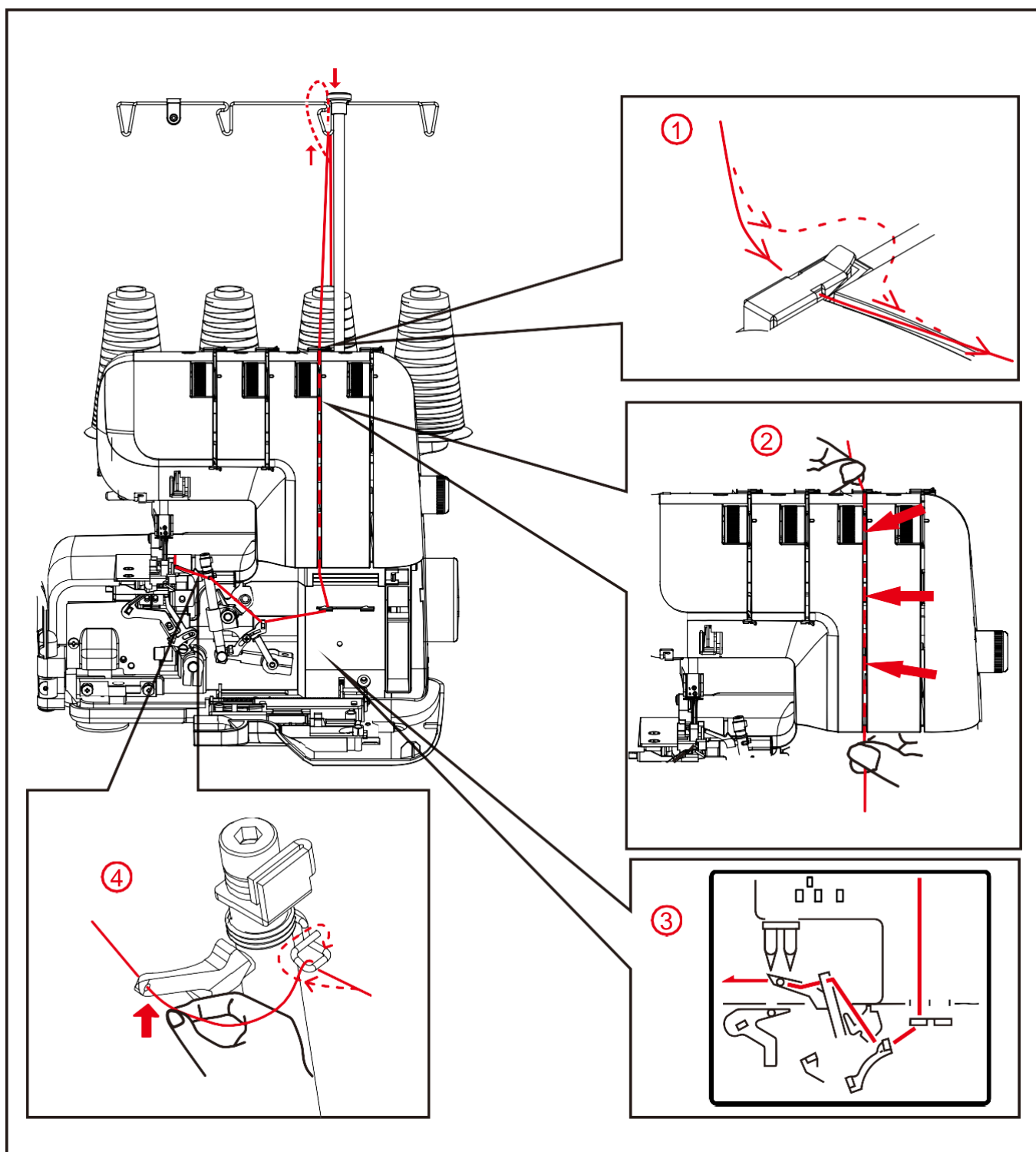
ENFILAGE DU FIL DANS LES BOUCLEURS

Il est important d'enfiler correctement le fil afin d'éviter que les points ne soient irréguliers et que le fil ne casse. Vous trouverez sur la face intérieure du capot avant des instructions pratiques vous aidant à enfiler correctement le fil. Les guide-fils sont en plus repérés par différentes couleurs. Le compartiment à accessoires contient une pincette pour vous faciliter l'enfilage.

REMARQUE ! S'il est nécessaire de renfiler un fil dans un boucleur (p. ex. si un fil a cassé), enlevez tout d'abord les fils des aiguilles afin d'éviter tout emmêlement des fils.

ÉTAPE 1 ENFILAGE DANS LE BOUCLEUR INFÉRIEUR

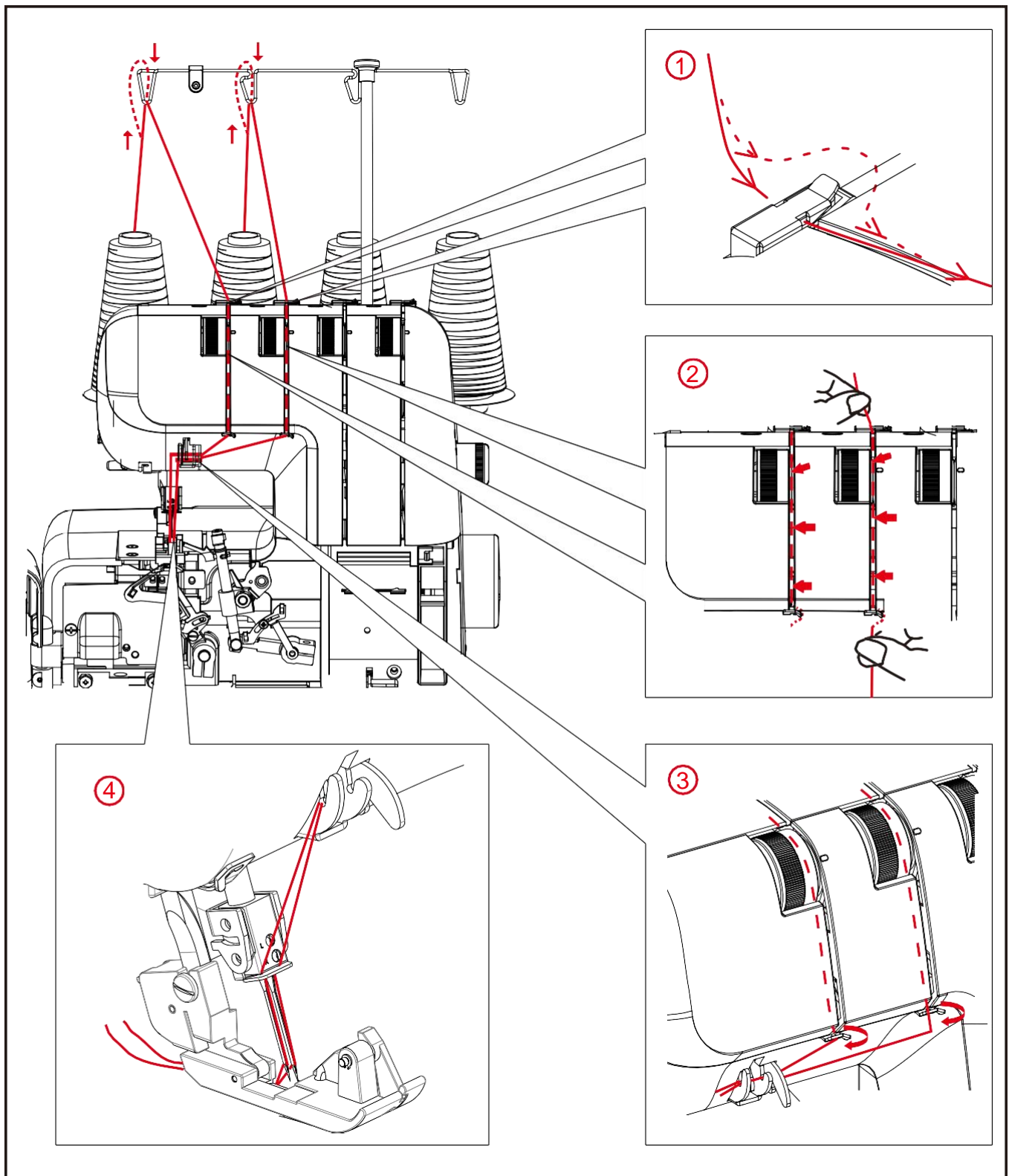
1. Introduisez le fil dans l'œillet de l'antenne guide-fils.
2. Mettez le fil dans le guide-fil inférieur.
3. Suivez à partir d'ici le schéma de guidage des fils dans la surjeteuse pour enfiler le fil dans l'œillet arrière du boucleur, tournez le volant manuel jusqu'à ce que la partie arrière du boucleur apparaisse du côté gauche de la mécanique.
4. Tirez l'extrémité du fil d'environ 10 cm en dehors de l'œillet du boucleur.



ÉTAPE 2

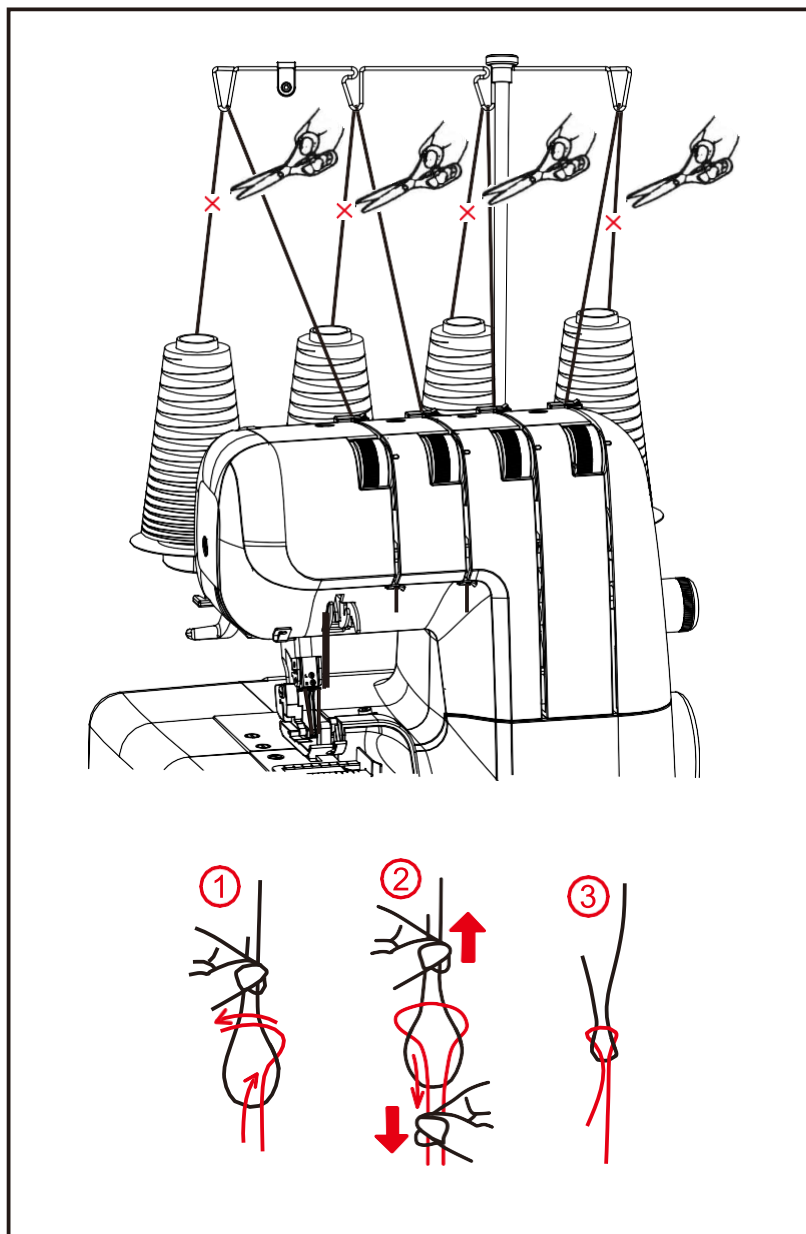
ENFILAGE DANS LE BOUCLEUR SUPÉRIEUR

1. Introduisez le fil dans l'oeillet de l'antenne guide-fils et le guide-fil correspondant.
2. Placez le fil entre les deux disques du dispositif de tension du fil.
3. Mettez le fil dans le guide-fil inférieur.
Suivez à partir d'ici le schéma de guidage des fils dans la surjeteuse.
4. Tirez l'extrémité du fil d'environ 10 cm en dehors de l'oeillet du boucleur



ÉTAPE 3 ET 4 ENFILAGE DU FIL DANS LES AIGUILLE

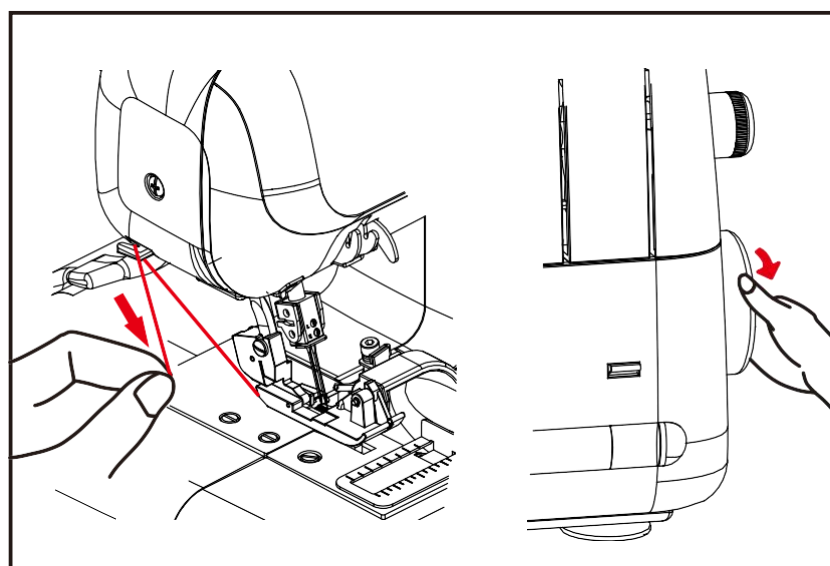
1. Faites passer les fils à travers les guide-fils respectifs repérés par des couleurs.
2. Faites passer le fil derrière le guide-fil du porte-aiguilles comme illustré puis d'avant en arrière à travers les chas d'aiguille.
3. Tirez l'extrémité du fil d'environ 10 cm en dehors des chas d'aiguille.
4. Levez le pied-de-biche et glissez les fils en dessous ; rabaissez ensuite le pied-de-biche.



CHANGEMENT DE FIL

En respectant la méthode suivante, le changement de fil est très simple et vous épargne un nouvel enfilage complet :

1. Coupez le fil au-dessus de la bobine et nouez les extrémités de l'ancien et du nouveau fil comme illustré en faisant un noeud marin.
2. Levez le pied-de-biche.
3. Placez la barre à aiguille à sa position la plus basse en tournant le volant manuel dans la direction opposée à votre corps. Tirez avec précaution sur l'extrémité disponible du fil jusqu'à ce que les noeuds de liaison soient passés par le chas de l'aiguille et les oeilletons de boucleur



COUPER LE FIL

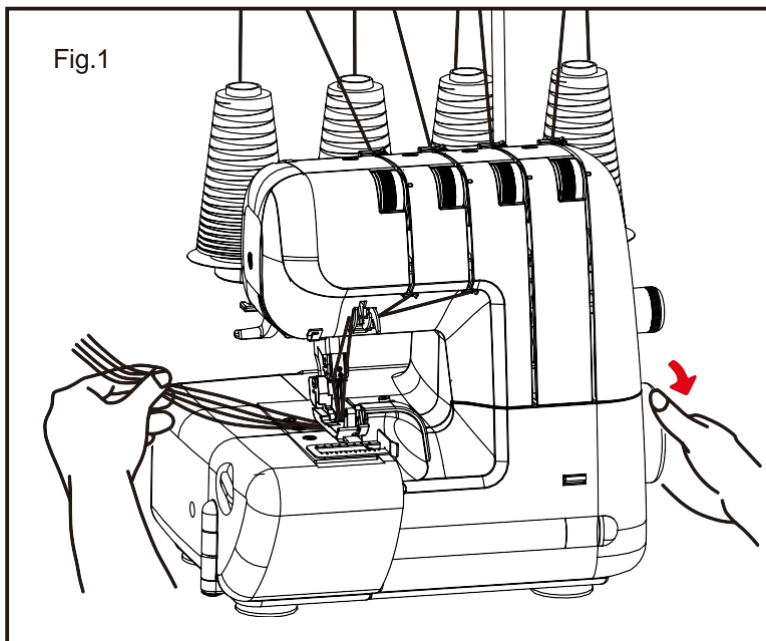
Un fil effiloché peut rendre difficile l'enfilage dans l'aiguille.

Tirez le fil en passant sous le coupe-fil et tournez la roue à main vers vous pour obtenir une coupe nette au niveau de l'extrémité, comme illustré.

MARCHE D'ESSAI

Si vous enfiler le fil pour la première fois ou que vous devez procéder à un nouvel enfilage suite à une cassure du fil pendant la couture, procédez comme suit :

1. Tenez les extrémités du fil entre les bouts des doigts de votre main gauche, tournez le volant manuel lentement deux ou trois fois vers vous et vérifiez si le fil peut être tiré. Cousez ensuite prudemment quelques points sans tissu pour vérifier l'enroulement des fils.

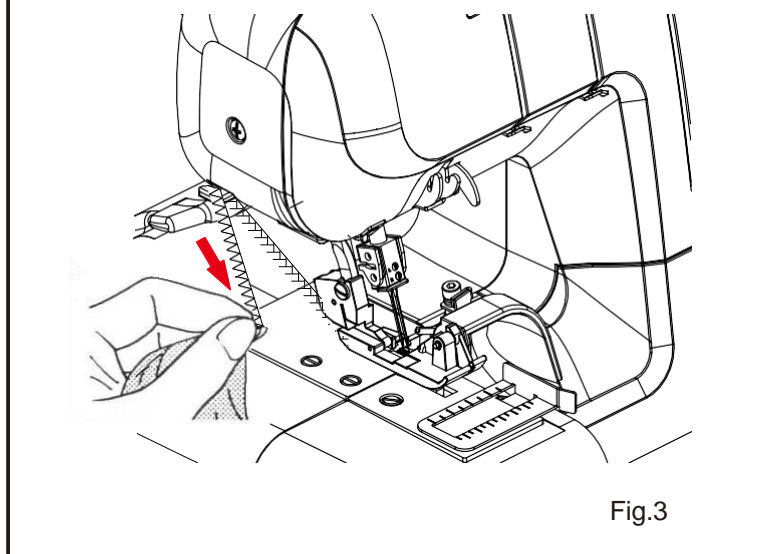
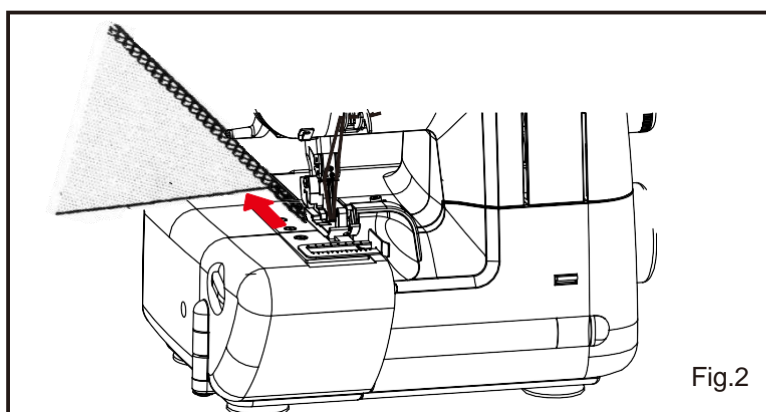


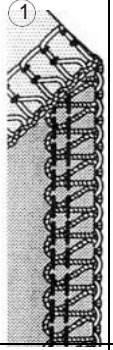

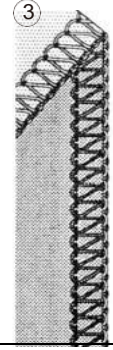
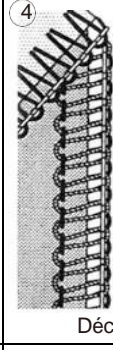
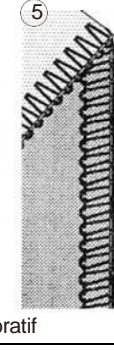
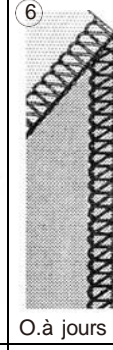
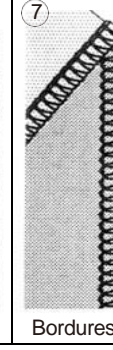
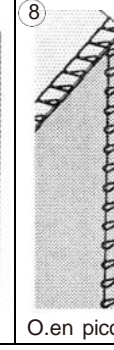
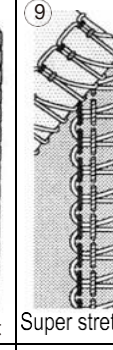
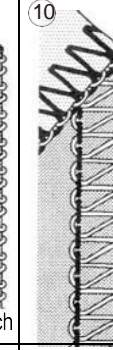
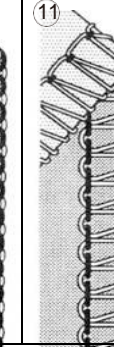
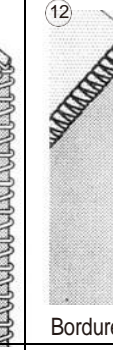
2. Placez le tissu pour une marche d'essai sous le pied-de-biche, abaissez le pied-de-biche et commencez à coudre lentement. Le tissu est guidé automatiquement, ne le dirigez donc que doucement de votre main.

3. Vérifiez la tension des fils. (voir page 17)

4. Une fois votre travail terminé, continuez à coudre jusqu'à ce qu'une chaînette longue de 5 à 6 cm se soit formée à la fin du tissu.

5. Coupez les fils avec le coupe-fil ou des ciseaux.



Numero fils		4	3							3	2		
Largeur													
Aiguille		Gauche & Droite	Gauche	Droite	Gauche	Droite				Gauche & Droite	Gauche		Droite
Bordures fines		O	O	O	O	O				O	O	O	
Deux fils converteur							O			O	O	O	O
Tension de fil	Fil Gauche	-4-	-4-	—	0-	—	—	—	—	-4-	0-	-4-	—
	Fil Droite	-4-	—	-4-	—	0-	-4-	-4-	-4-	-4-	—	—	-5
	Fil supérieur	-4-	-4-	-4-	-4	-4	-4-	-4-	-4-	—	—	—	—
	Fil inférieur	-4-	-4-	-4-	7-	7-	0-	-4-	-4-	0-	-4-	0-	1-
Longueur		2.5-3.5	2.5-3.5		3-5		2-2.5	*-R-	*-P-	2.5-3.5	2.5-3.5	2-3.5	1-2
Ref.													
					Décoratif		O.à jours	Bordures	O.en picot	Super stretch			Bordures
Page de référence		17			23		16			15	15,17		15,16,23

* Si le stich contrôle de la longueur de votre machine ne dispose pas R ou P, s'il vous plaît régler le contrôle de la tension fil du boucleur inférieur à 7-9 et coudre une ligne de longueur à 1-2 (pour ourlet roulé) ou 3-4 (pour picot).

Remarque: Les paramètres ci-dessus de la tension et la largeur de coupe surjet permettra d'améliorer votre couture dans de nombreux cas.

Suivant les conseils vous aide.

1. Allumez surjet coupe cadran largeur.

2. Régler les tensions d'aiguille lorsque vous cousez un matériau mince ou épais.

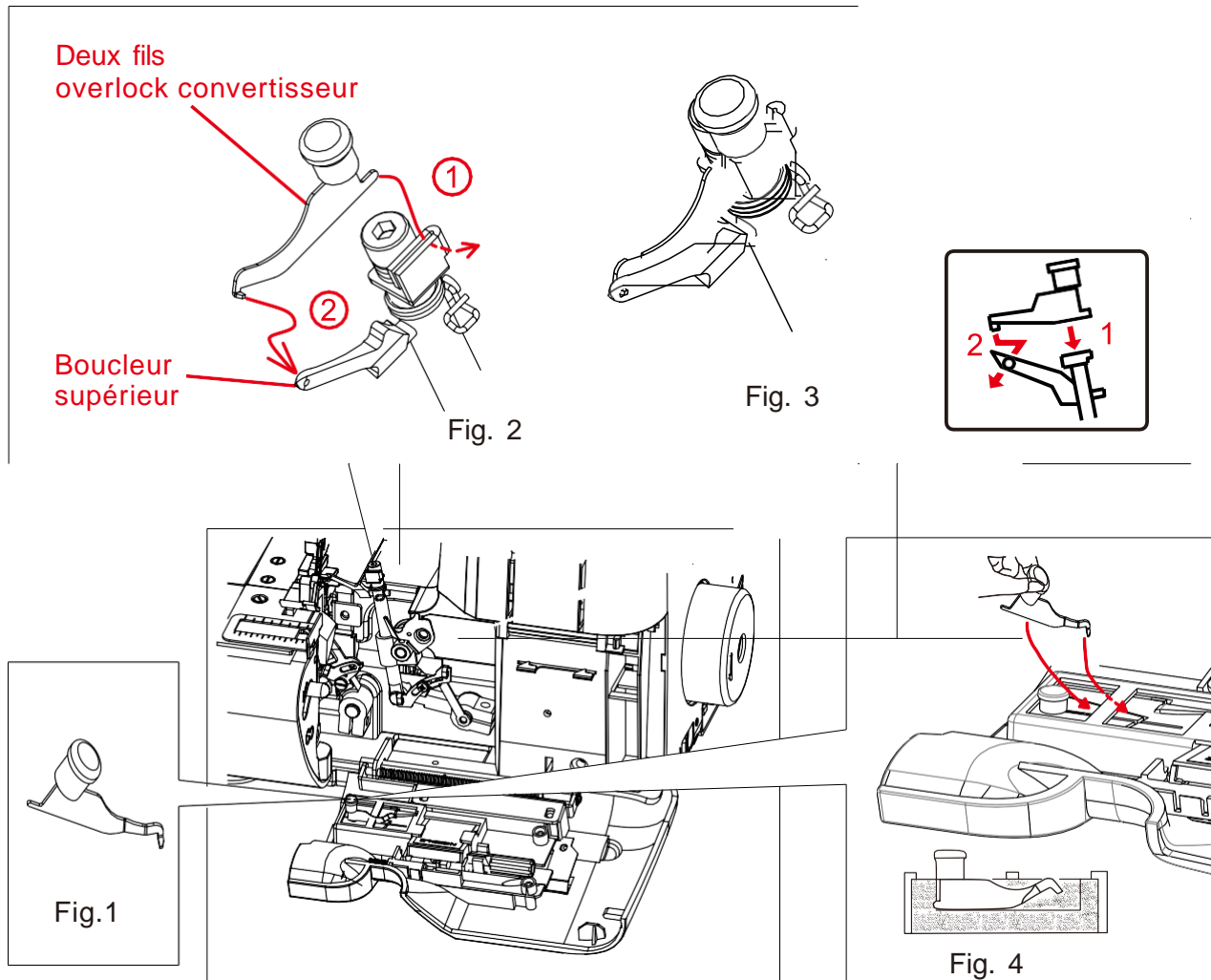
3. Réduire la tension lorsque vous utilisez fil épais.

4. la mise en tension des causes incorrectes piquer à sauter. Ajustez le réglage de tension.

5. Réglage de la tension aura problème lors du réglage de l'aiguille est incorrecte.

OVERLOCK À TROIS FILS AVEC UNE AIGUILLE

Enfiler l'aiguille de GAUCHE, seule une largeur de 6 mm sera produite et enfiler l'aiguille de DROITE, seule une largeur de 3,8 mm sera produite.



CONVERSION À UNE UTILISATION À DEUX FILS

Pour utiliser deux fils, ouvrez d'abord le capot avant et la table de travail, puis relevez l'aiguille au maximum en tournant le volant vers vous. Retirez l'aiguille droite et utilisez l'aiguille gauche.

Veuillez garder l'aiguille inutilisée sur le coussinet à aiguilles.

Sortez le convertisseur comme indiqué à la Fig.1.

Fixez le convertisseur à deux fils sur le boucleur supérieur, comme illustré à la Fig. 2, Fig.3.

Lorsque vous n'utilisez pas le convertisseur, insérez-le profondément et conservez-le comme illustré à la Fig.4.

OURLETS À JOURS, BORDURES FINES OU BORDURES EN PICOT

Les ourlets à jours, bordures fines ou bordures en picot permettent d'obtenir une couture propre avec les tissus fins tels que crêpe de chine, crêpe Georgette ou soie.

En raison de la finesse de ces ourlets, ces coutures ne conviennent pas pour des tissus denses ou épais. Procédez comme suit pour régler la surjeteuse :

- 1. Levez le pied-de-biche.
- 2. Ouvrez le capot avant et le bras libre.
- 3. Enlevez le doigt mailleur pour ourlet roulotté. Enlevez l'aiguille gauche et le fil correspondant.
- 4. Réglez la surjeteuse comme indiqué dans le tableau..

IMPORTANT: Si nécessaire, réglez la longueur de point et la largeur de coupe. S'il vous plaît assurer l'insérer profondément comme illustré sur la figure 1.

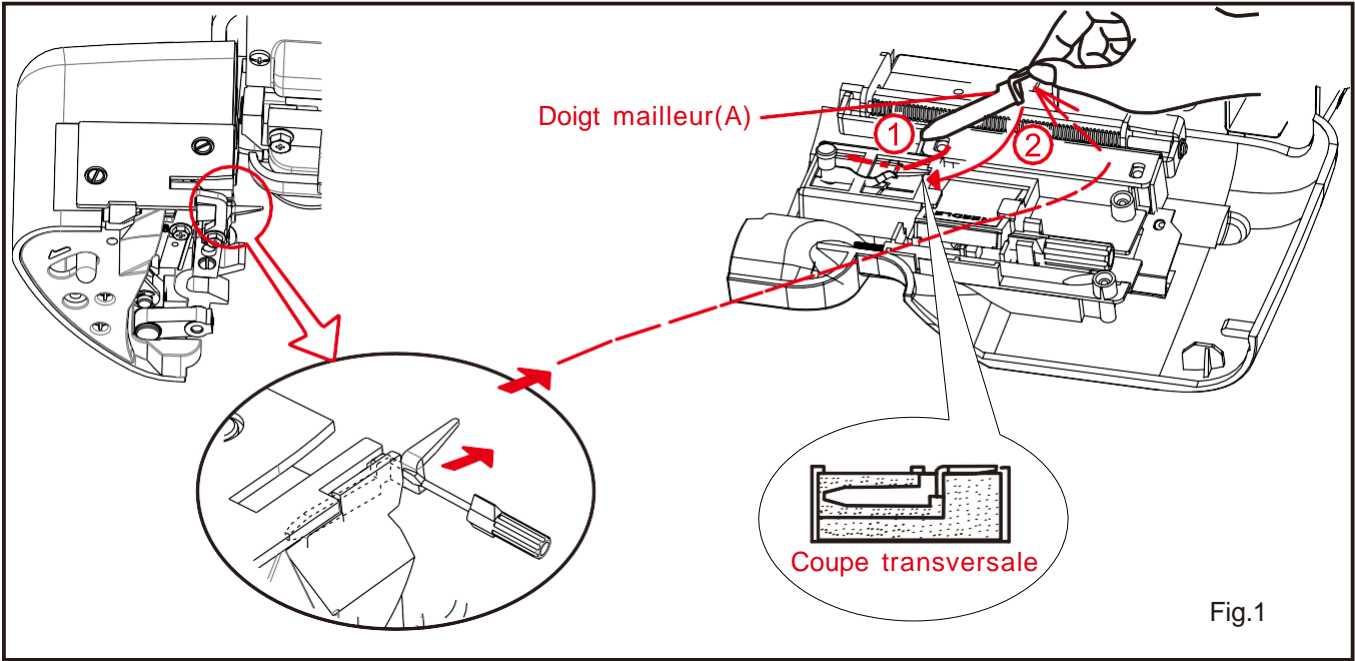
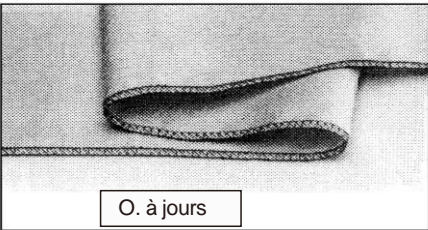


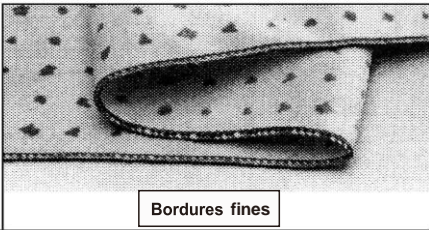
Fig.1

FIL RECOMMANDÉ

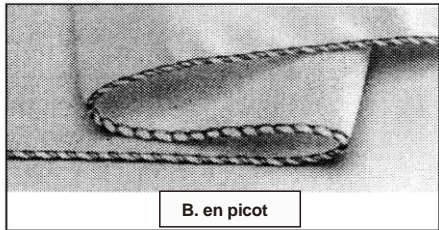
	Bord de surjet étroit	Bord roulé	
	Avec 3 fils	Avec 3 fils	Avec 2 fils
Fil pour aiguille	Polyester, Nylon, Silk No.50-100		Nylon No.100
Boucleur supérieur	Polyester, Nylon, Silk No.50-100 Bulk nylon (moins extensible)		-----
Boucleur inférieur		Bulk nylon (moins extensible)	



O. à jours



Bordures fines



B. en picot

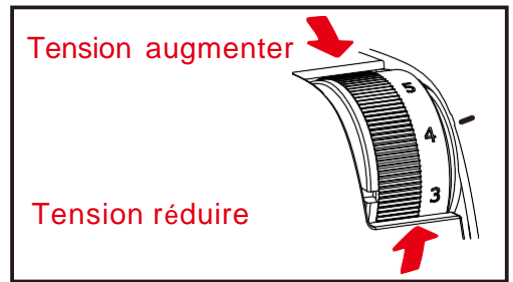
TENSION DU FIL

La tension nécessaire du fil varie selon la nature et l'épaisseur du fil et du tissu.

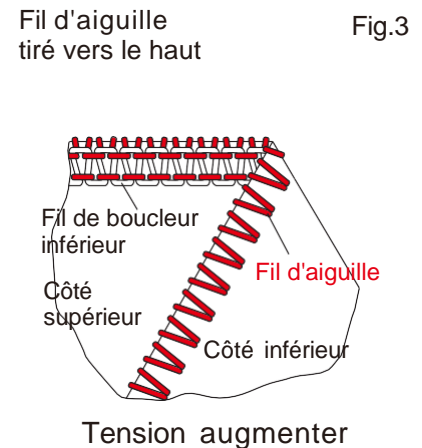
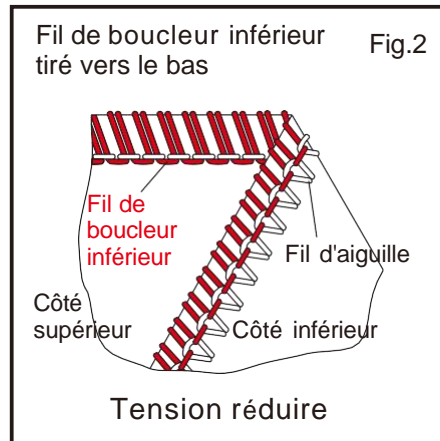
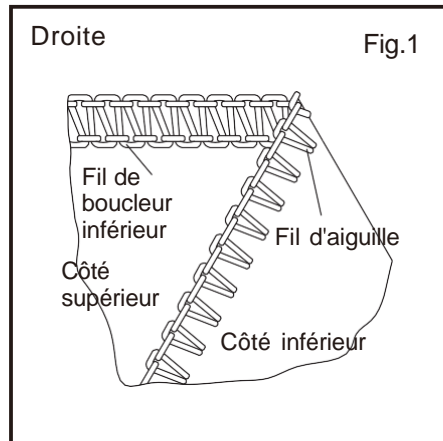
Vérifiez les coutures et réglez la tension du fil en conséquence sur la surjeteuse.

Tournez le dispositif de tension sur un chiffre inférieur: la tension se réduit.

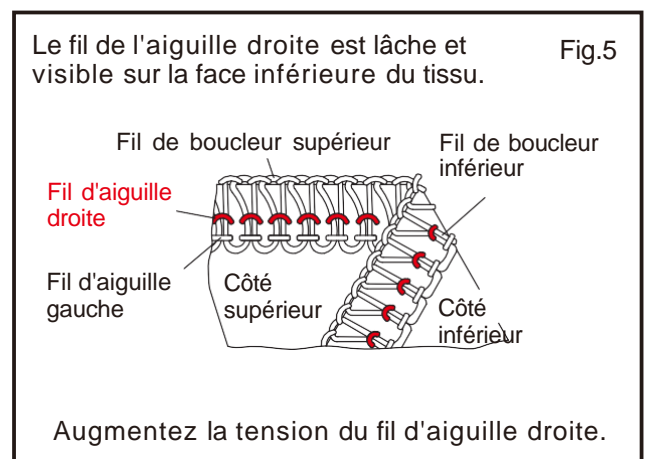
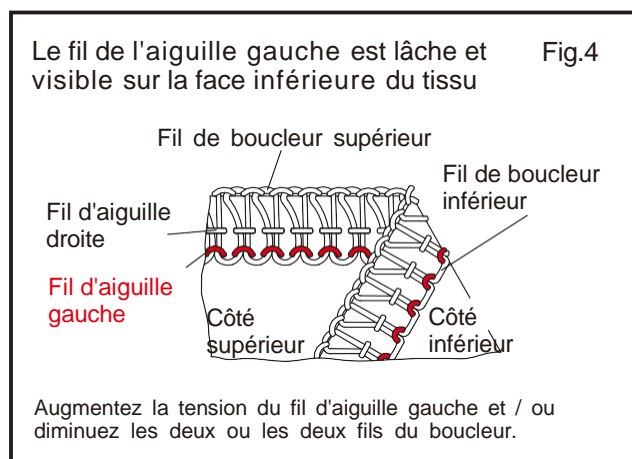
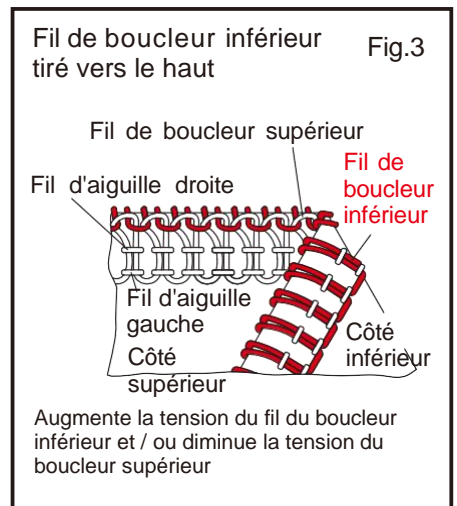
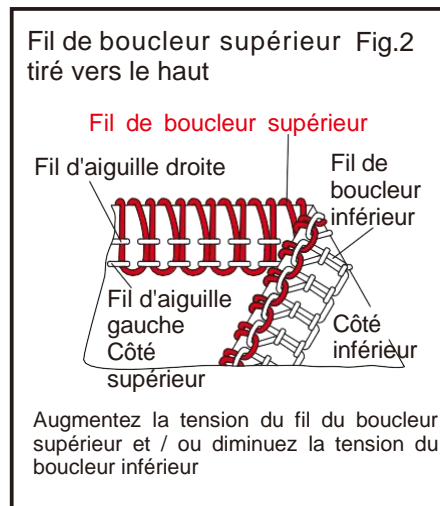
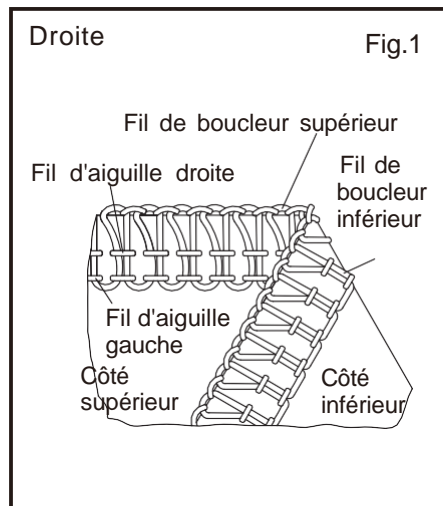
Tournez le dispositif de tension sur un chiffre supérieur: la tension augmente.



UTILISATION À DEUX FILS



UTILISATION À QUATRE FILS



RÉGLER LA LONGUEUR DE POINT

Tournez le sélecteur de longueur de point jusqu'à ce que la longueur souhaitée apparaisse. Plus le chiffre est élevé, plus le point est long.

Vous pouvez régler une longueur de point de 1 à 5 mm.

Presque tous les travaux réalisés avec la surjeteuse le sont avec une longueur de point de 2,5 à 3,5 mm.

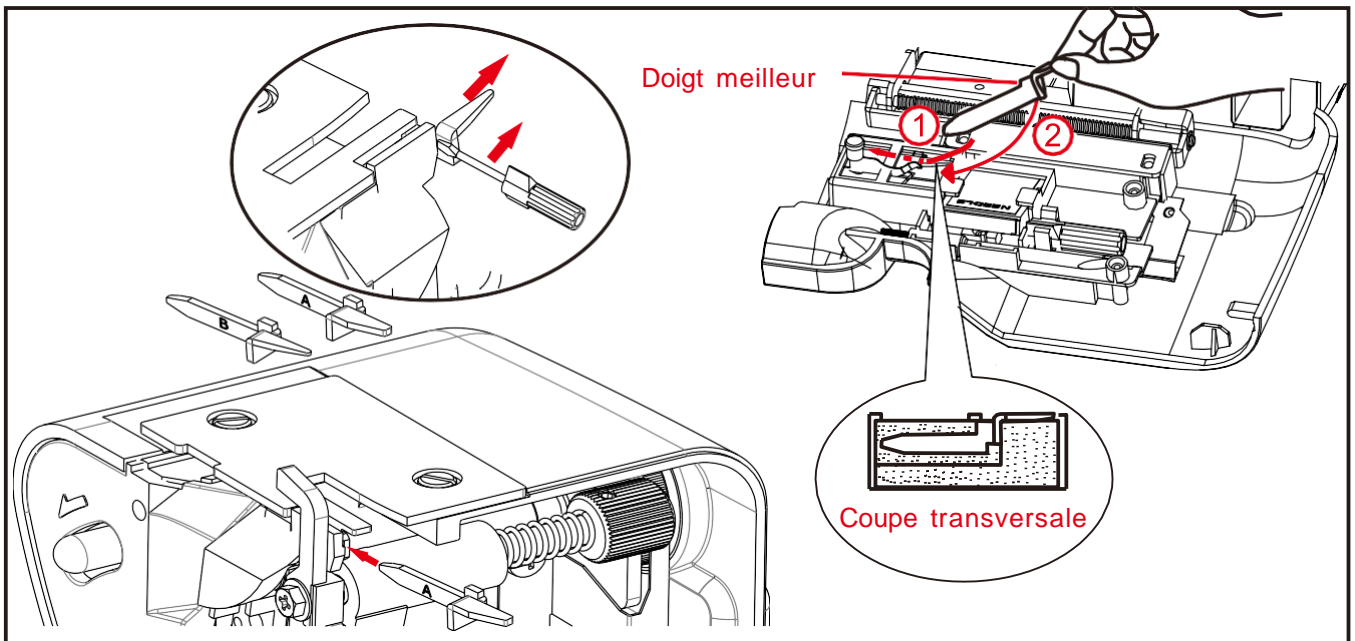
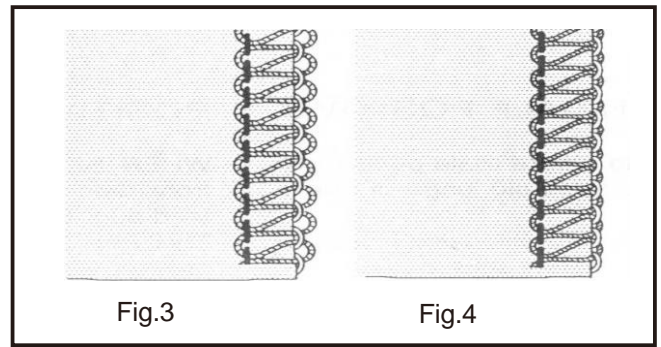
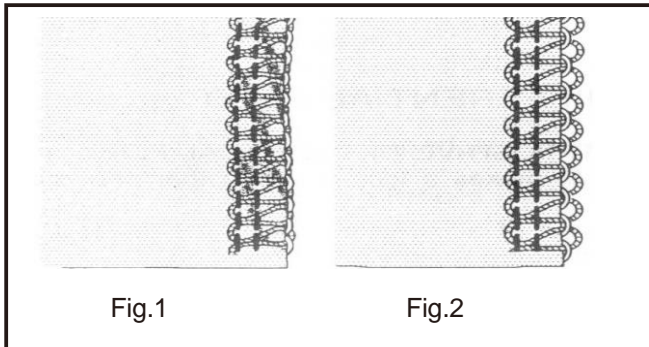
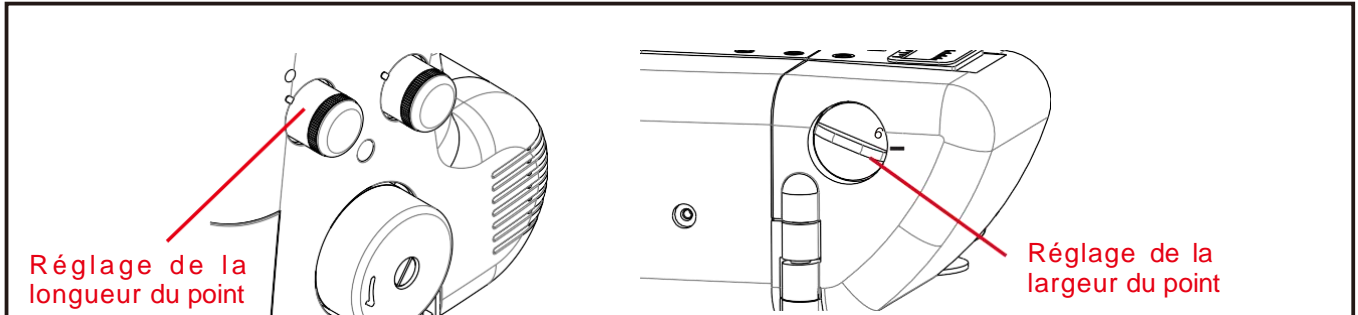
RÉGLER DE LA LARGEUR DE POINT

La largeur de coupe appropriée varie d'un tissu à l'autre. Tournez le volant manuel vers vous jusqu'à ce que les aiguilles se trouvent à leur position la plus basse.

Ouvrez le capot avant et rabattez le bras libre.

Tournez le sélecteur de largeur de coupe vers la gauche jusqu'à ce que les fils de boucleur reposent sur le bord du tissu. Sélectionnez une largeur de coupe inférieure si les bordures du tissu froncent pendant la couture.

Tournez pour cela le sélecteur de largeur de coupe vers la droite. (Fig.1,2)



DOIGT MAILLEUR POUR OURLET ROULOTTÉ

Lors de la couture de tissus fins avec trois fils, des boucles peuvent se former sur les coutures.

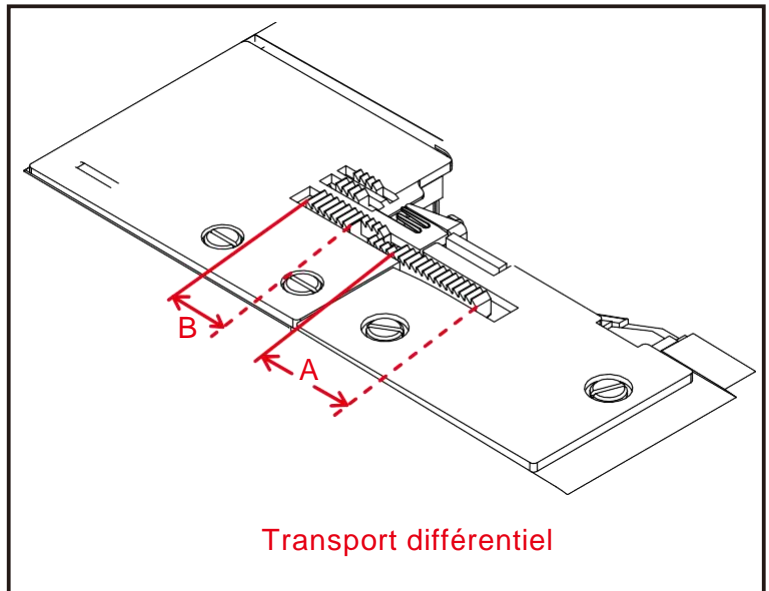
Remplacez dans ce cas le doigt mailleur pour ourlet roulotté. Éteignez la surjeteuse et débranchez la fiche d'alimentation de la prise de courant. Ouvrez le capot avant et le bras libre. Desserrez le doigt mailleur pour ourlet roulotté à l'aide du tournevis fourni et enlevez-le.

Prenez le deuxième doigt mailleur pour ourlet roulotté dans le compartiment à accessoires derrière le capot avant. Insérez le doigt mailleur pour ourlet roulotté jusqu'à la butée.

TRANSPORT DIFFÉRENTIEL

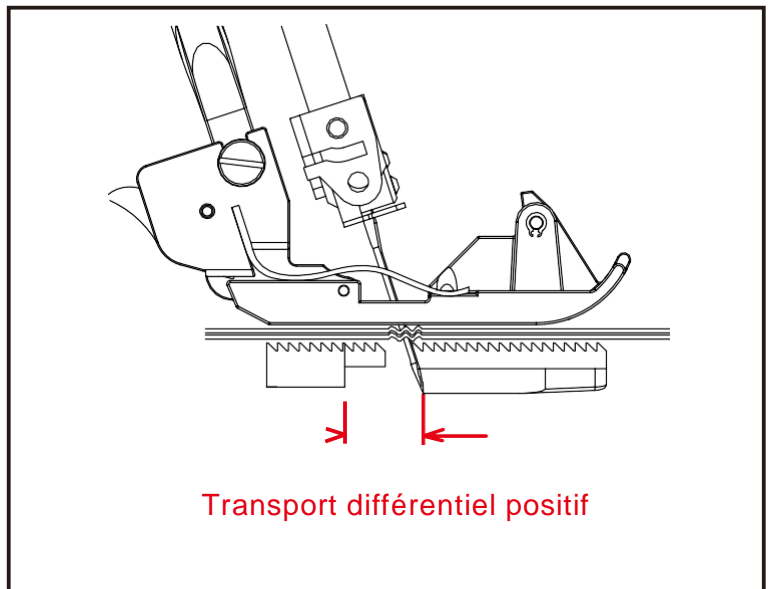
Le transport différentiel permet d'éviter les coutures ondulées sur les tissus tricotés ainsi que le glissement des couches de tissu. Les coutures dans les tissus légers ne font par ailleurs pas de plis.

La surjeteuse dispose de deux jeux de crémail- lères d'avancée, un à l'avant (A) et un à l'arrière (B).



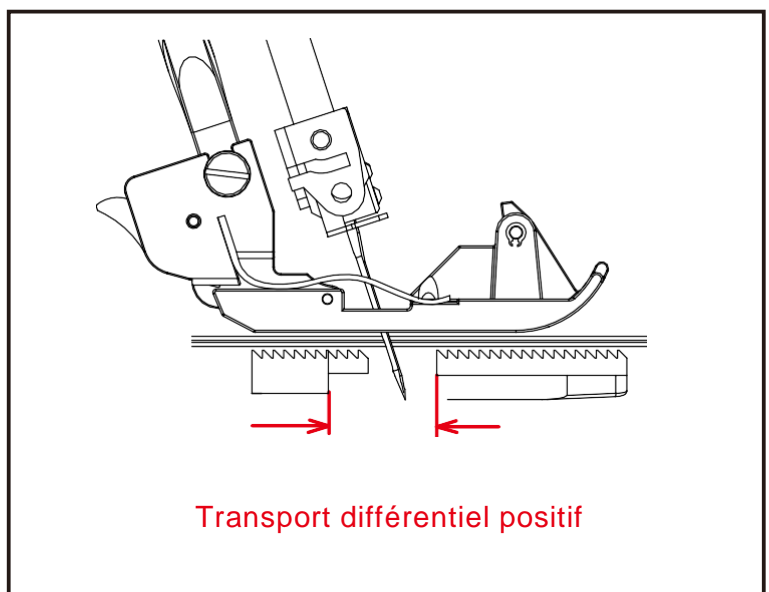
TRANSPORT DIFFÉRENTIEL POSITIF

Avec le transport différentiel positif, le transporteur avant (A) exécute un mouvement de transport plus grand que le transporteur arrière (B). On obtient ainsi un « entassement » du tissu sous le pied- de-biche, ce qui a pour effet d'éviter toute ondu- lation du tissu.



TRANSPORT DIFFÉRENTIEL NÉGATIF

Avec le transport différentiel négatif, le transporteur avant (A) exécute un mouvement de transport plus petit que le transporteur arrière (B). Le tissu est alors tendu sous le pied-de-biche, ce qui empêche un froncement indésirable du tissu.

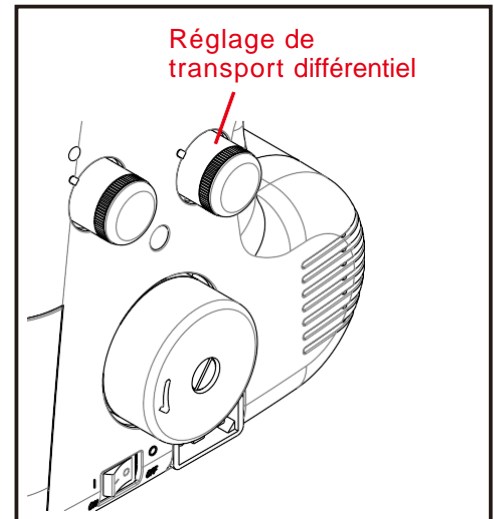


RÉGLAGE DU TRANSPORT DIFFÉRENTIEL

Le transport différentiel se règle en tournant le sélecteur de transport différentiel. Le transport différentiel peut également être réglé pendant la couture.

Sélectionnez un réglage en vous aidant du tableau suivant

UTILISATION	TRANSPORT	RÉGLAGE	FEED RATIO REAR: FRONT
Coutures sans ondulation, fronçage	Transport différentiel positif	1-2	---+---
Pas de transport différentielle	Neutre transport	1	---+---
Coutures sans plis	Transport différentiel négatif	0.7-1	---+---

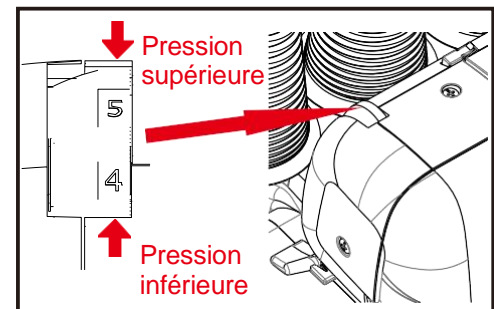


RÉGLAGE DE LA PRESSION DU PIED-DE-BICHE

La pression du pied-de-biche est réglée correctement départ usine pour tous les travaux de couture courants et ne doit pas être ajustée.

Si cela s'avère malgré tout nécessaire, vous pouvez régler la pression du pied-de-biche à l'aide du sélecteur prévu à cet effet au dos du capot avant.

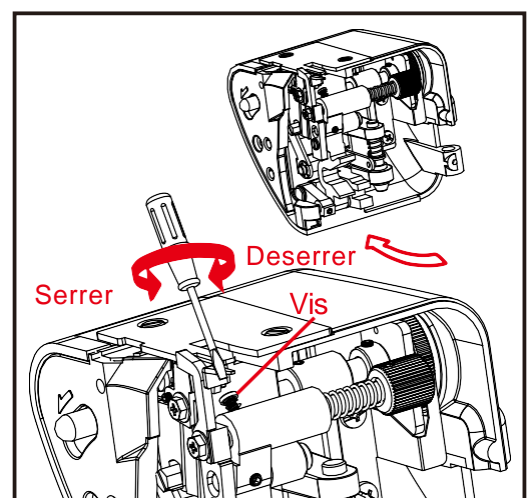
Tournez alors ce sélecteur sur un nombre supérieur pour augmenter la pression, ou sur un nombre inférieur pour la réduire.



COUTURE AVEC UN POIDS TRÈS FORT TISSU OU PLUSIEURS COUCHES DE TISSU

Un large fil de tissu peut être surjeté sur cette machine, mais il est recommandé de serrer la vis comme illustré, lors de la couture de tissus très épais ou de plusieurs couches de tissu. Ouvrir la table de travail pour le réglage.

Desserrez la vis lorsque vous cousez avec un tissu de poids léger à normal ou que vous tournez le sélecteur de largeur de coupe, sinon le tissu risque de ne pas être bien coupé. La machine est configurée pour les tissus de poids normal de l'usine.



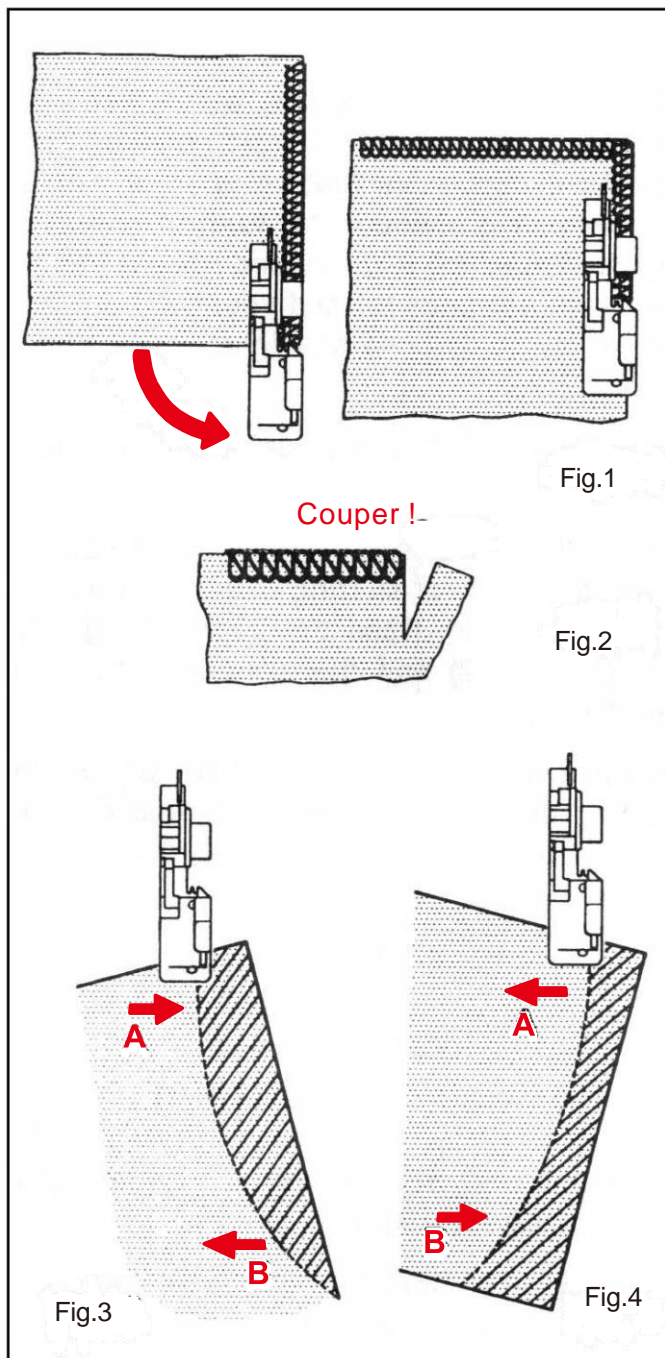
TECHNIQUES DE BASE

COUTURE DES ANGLES EXTÉRIEURS

1. Lorsque vous atteignez le bord du tissu, arrêtez de coudre avec l'aiguille.
2. Relevez le pied presseur et tirez en douceur sur la chaîne de fil juste assez pour dégager le doigt mailleur.
3. Tournez le tissu, abaissez le pied presseur et commencez à coudre dans la nouvelle direction.

Fig. 1.

REMARQUE: Lors des remaillages et des découpes simultanés, coupez le tissu sur 3 cm environ en suivant la nouvelle ligne de couture avant de le tourner. Fig. 2.



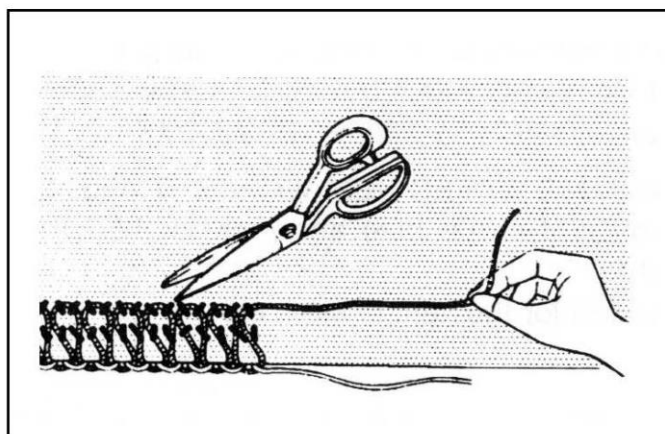
COUTURE DES ANGLES ARRONDIS

Lorsque l'angle est arrondi vers l'intérieur, guidez doucement le tissu en le plaçant sur la ligne de coupe située en dessous de la partie avant droite du pied presseur (ou légèrement vers la gauche), en appliquant une pression sur le point A dans le sens de la flèche à l'aide de la main gauche, et en même temps, en appliquant une petite pression opposée sur le point B à l'aide de la main droite. Fig. 3.

Lorsque l'angle est arrondi vers l'extérieur, effectuez la même opération dans le sens opposé. Fig. 4.

RETRAIT DES FILS DU TISSU COUSU

Pour retirer les fils déjà cousus, coupez les fils d'aiguille par intervalle, puis retirez les fils des boucleurs.



SURJET RENFORCÉ

Le surjet renforcé peut être utilisé pour renforcer la couture des épaules, des manches ou des côtes lors de l'assemblage ou de la confection des vêtements tricotés. Comme motif décoratif, vous pouvez utiliser un fil à tricoter de couleurs contrastées pour rendre votre vêtement plus joli. Votre machine est équipée d'un pied presseur conçu pour entraîner le fil ou la ficelle à gauche du point de sécurité ou à droite de celui-ci. Suivez les instructions ci-après :

1. Appuyez sur le guide-fil amovible, dans votre kit d'accessoires sur la tige de guide-fil (fig. 1).
2. Placez un fil de renfort, tel qu'un coton à crochet, un fil de laine, un fil à tricoter, ou un cordonnet froncé et élastique à l'arrière des porte-bobines de la machine. Passez le fil dans les guide-fils (1) et (2), puis dans le guide-fil d'aiguille gauche (3). Voir figure 1.
3. Insérez le fil dans le trou avant ou arrière du pied presseur (selon la tâche souhaitée, voir les schémas présentés dans les figures 2 et 3), puis passez-le sous le pied presseur ou à l'arrière de celui-ci.
4. Placez le tissu à coudre normalement. Démarrez doucement pour vérifier si le fil est bien entraîné, puis augmentez progressivement la vitesse au besoin.

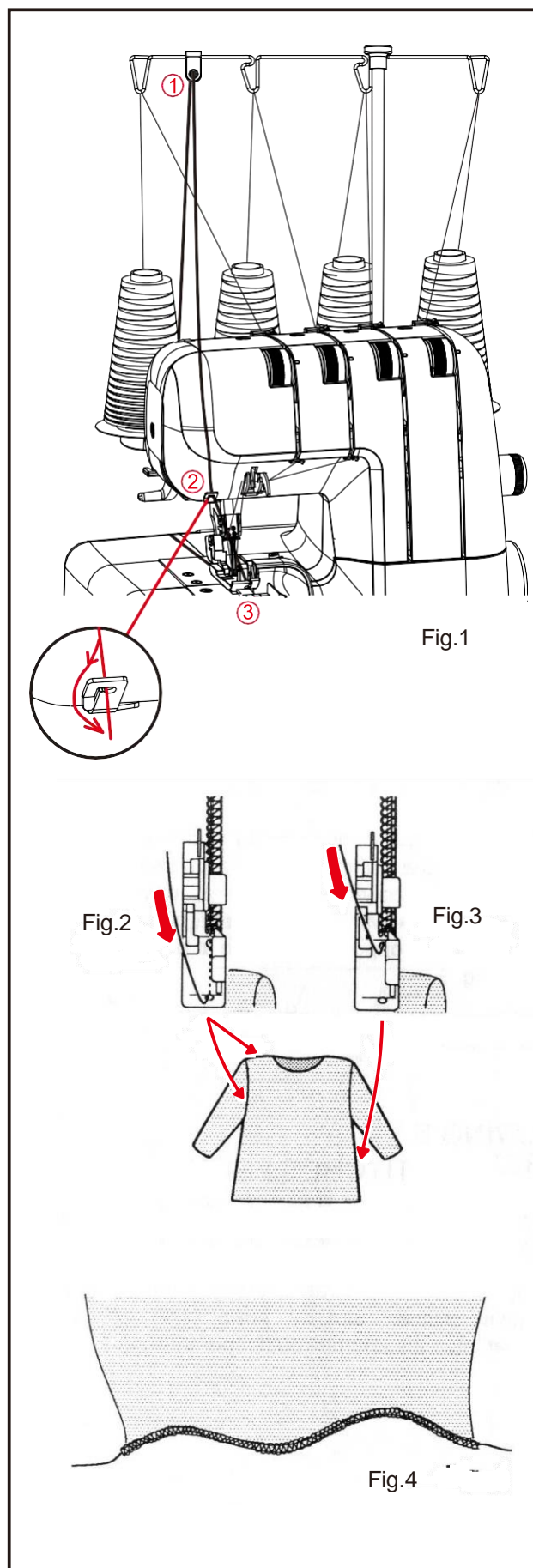
POUR ASSEMBLER LES ÉPAULES OU LES MANCHES, passez le fil dans le trou avant du pied presseur en vous assurant qu'il est placé entre les fils d'aiguilles gauche et droite lorsqu'il se dirige vers le trou avant. (Fig. 2).

POUR ASSEMBLER LES COUTURES LATÉRALES, passez le fil dans le trou arrière en vous assurant qu'il est placé à droite du fil d'aiguille. (Fig.3)

POUR LES EFFETS DÉCORATIFS, vous pouvez utiliser des fils de couleurs contrastées dans le trou avant ou arrière, ou si vous le désirez, passez le fil ou la ficelle dans chaque trou.

POUR FAIRE DES OURLETS ONDULÉS AVEC CORDONNET (fig. 4), passez le cordonnet dans le trou arrière, puis faites l'ourlet roulotté.

Il est utilisé pour l'ourlet des jupes, etc.



EFFETS DECORATIFS

En plus des points de surjet normal qui sont complètement décrits dans ce manuel, votre machine peut également être utilisée pour un certain nombre de décoratif applications telles que la surpiqûre décorative, coutures boutonnées, rabattre ou faire des longueurs de tresse décorative. Voir ci-dessous.

Surpiqûres décoratives en utilisant deux fils seulement ou en utilisant trois fils (couture plate)

Plier le tissu le long de la ligne pour le surpiquer et le coudre sur le bord plié en veillant à ne pas couper dans le pli. Fig. A.

Déplier le tissu, tirer les extrémités des fils pour le dessous et appuyez à plat.

L'aspect final peut être amélioré en utilisant fil boutonnée ou fil à broder sur le looper inférieur.

Coutures boutonnées - en utilisant seulement deux fils ou en utilisant trois fils (couture plate)

Placez deux morceaux de tissu sur l'envers et overlock le long du bord. Déplier et appuyer. En utilisant des tissus de couleurs différentes et un fil effet de patchwork agréable peut être atteint.

Nervures à l'aide de trois fils

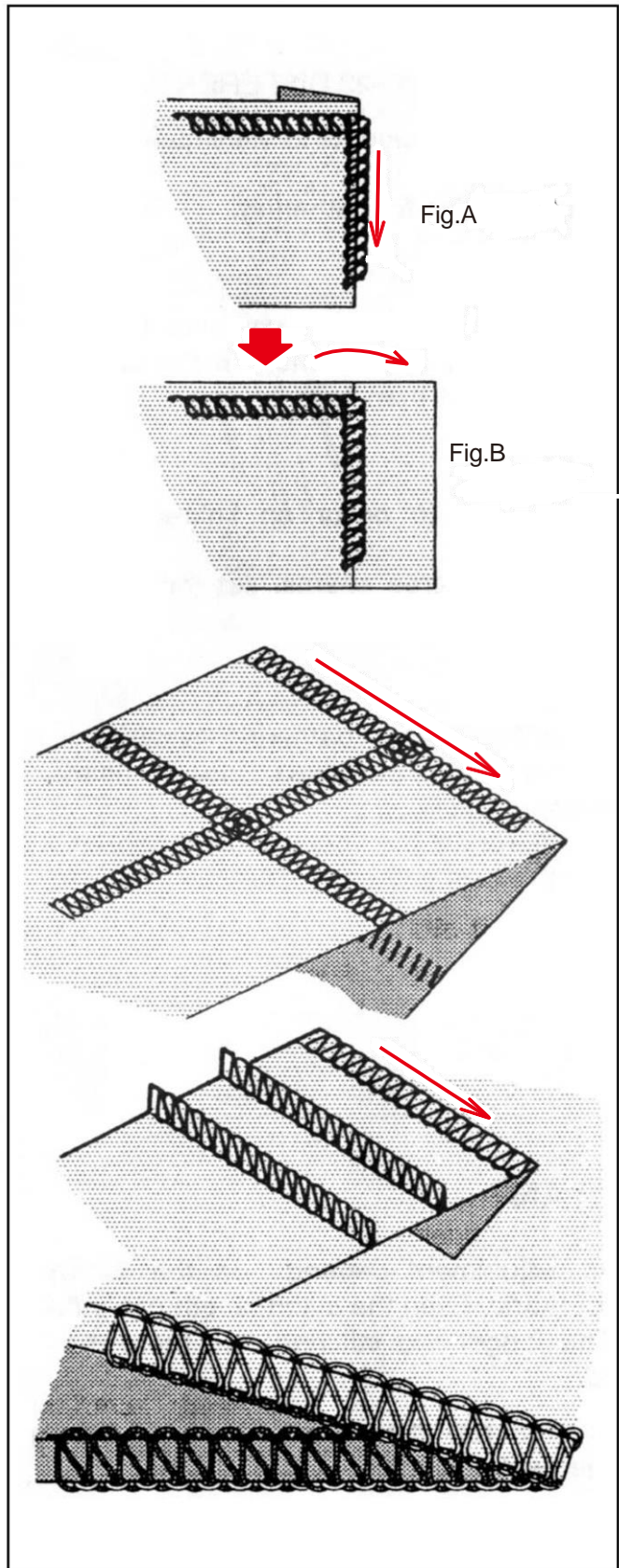
Plier le tissu selon un ligne. Coudrez au bord plié en veillant à ne pas couper dans le pli (Voir page 25). Tirez les extrémités des fils vers le dessous et pressez.

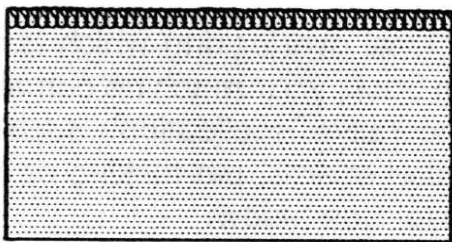
Faire une tresse décorative en utilisant trois fils

Overlock sur une tresse de cordon, en le tenant soigneusement avec les deux mains, en veillant à ne pas couper le bord. (Voir page 25).

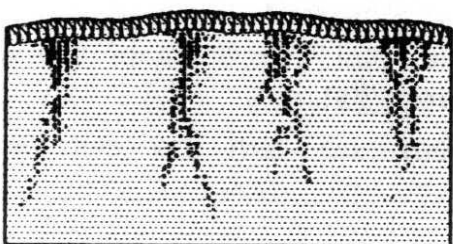
REMARQUE: * Si vous utilisez un pied pour ourlet invisible (option), point décoratif est fait facilement.

** Réduire la tension du boucleur supérieur lorsque vous utilisez du fil épais

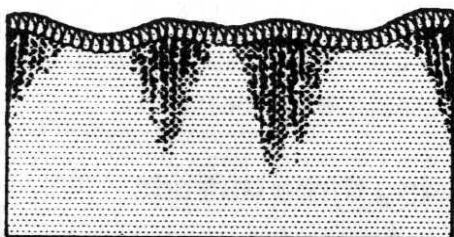




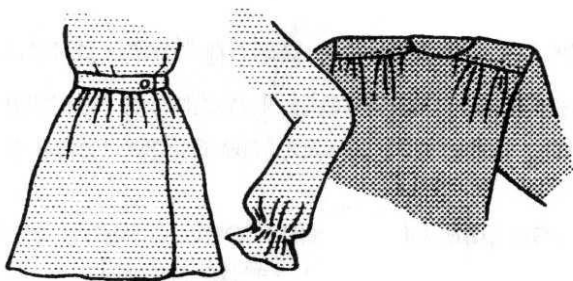
Coutures sans fronces ou ondulations



Grignage



Ondulations



Fronces

L'ENTRAÎNEMENT DIFFÉRENTIEL

Consultez les pages 19 et 20.

Entraînement différentiel :

Il est conçu pour réduire le grignage et les ondulations.

Il est également très efficace pour les fronces.

1. Grignage

Il a tendance à apparaître sur les tissus tissés ou transparents.

Pour obtenir des coutures sans fronces, réglez le cadran de commande d'entraînement différentiel sur une valeur inférieure à 1.

2. Ondulations

Elles ont tendance à apparaître sur les tissus tricotés ou extensibles.

Pour obtenir des coutures sans ondulations, réglez le cadran de commande d'entraînement différentiel sur une valeur supérieure à 1.

3. Fronces

L'entraînement différentiel permet de froncer facilement les tissus légers. Vous pouvez l'utiliser sur les tours de taille, les hauts et les bas de manche, les volants, etc.

Réglez le cadran de commande d'entraînement différentiel sur une valeur comprise entre 1,5 et 2 pour obtenir le fronçage idéal pour votre couture.

IMPORTANT

Le réglage idéal dépend de l'épaisseur et de l'élasticité du tissu. La longueur des points peut également influencer sur le réglage. Plus ils sont longs, plus le tissu a tendance à froncer.

Effectuez toujours un essai sur un morceau de votre tissu pour déterminer les meilleurs réglages.

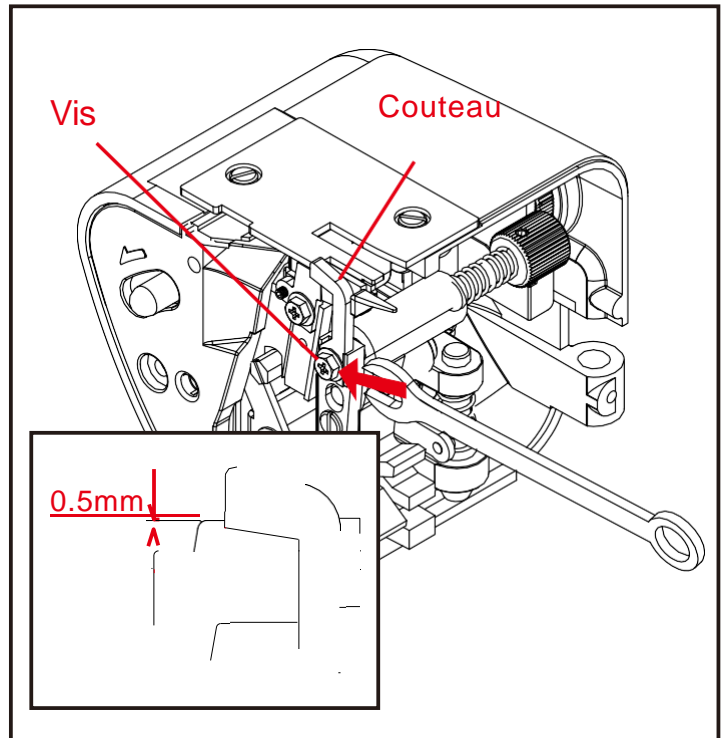
3. MAINTENANCE ET ENTRETIEN DE LA MACHINE

REPLACEMENT DES COUTEAUX

Avant de remplacer les couteaux, éteignez la surjeteuse et débranchez la fiche d'alimentation de la prise. Le couteau inférieur se compose d'un matériau spécial et n'a pas besoin d'être remplacé.

Pour remplacer le couteau supérieur s'il est émoussé:

1. Ouvrez le capot avant et le bras libre. Tournez le volant manuel vers vous jusqu'à ce que le couteau supérieur se trouve à sa position la plus basse.
2. À l'aide de la clé de serrage contenue dans le compartiment à accessoires, desserrez la vis sur le support de couteau supérieur et retirez le couteau supérieur.
3. Insérez un nouveau couteau supérieur et serrez légèrement la vis du support.
4. Orientez le couteau supérieur de telle manière que son tranchant dépasse de celui du couteau inférieur de 0,5 à 1,0 mm (voir illustration).
5. Resserrez à présent la vis du support de couteau supérieur à fond et refermez bras libre et capot avant..



DÉVERROUILLAGE DU COUTEAU SUPÉRIEUR

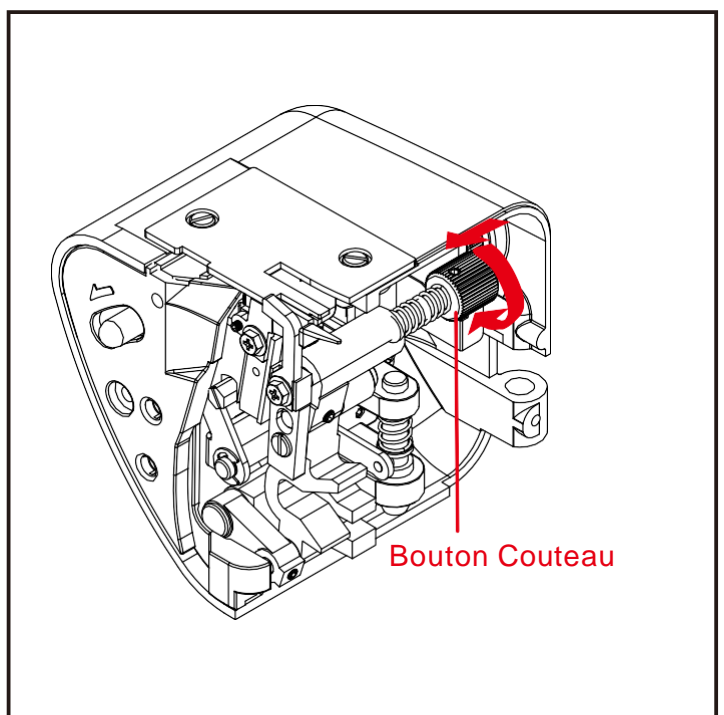
Si vous souhaitez coudre sans couper simultanément les bordures, vous pouvez déverrouiller le couteau supérieur.

REMARQUE! Risque de dommages ! Un bord de tissu trop grand peut endommager le boucleur supérieur et l'aiguille. Assurez-vous que le bord du tissu n'est pas plus large que la largeur de couture réglée. Éteignez la surjeteuse et débranchez la fiche d'alimentation de la prise de courant.

Ouvrez le capot avant et le bras libre.

Tenez bien le bras libre d'une main et tournez le bouton rotatif du support de couteau vers la gauche.

Puis tournez le support de couteau vers l'avant jusqu'à ce que le couteau ait pivoté de 180° (voir illustration).



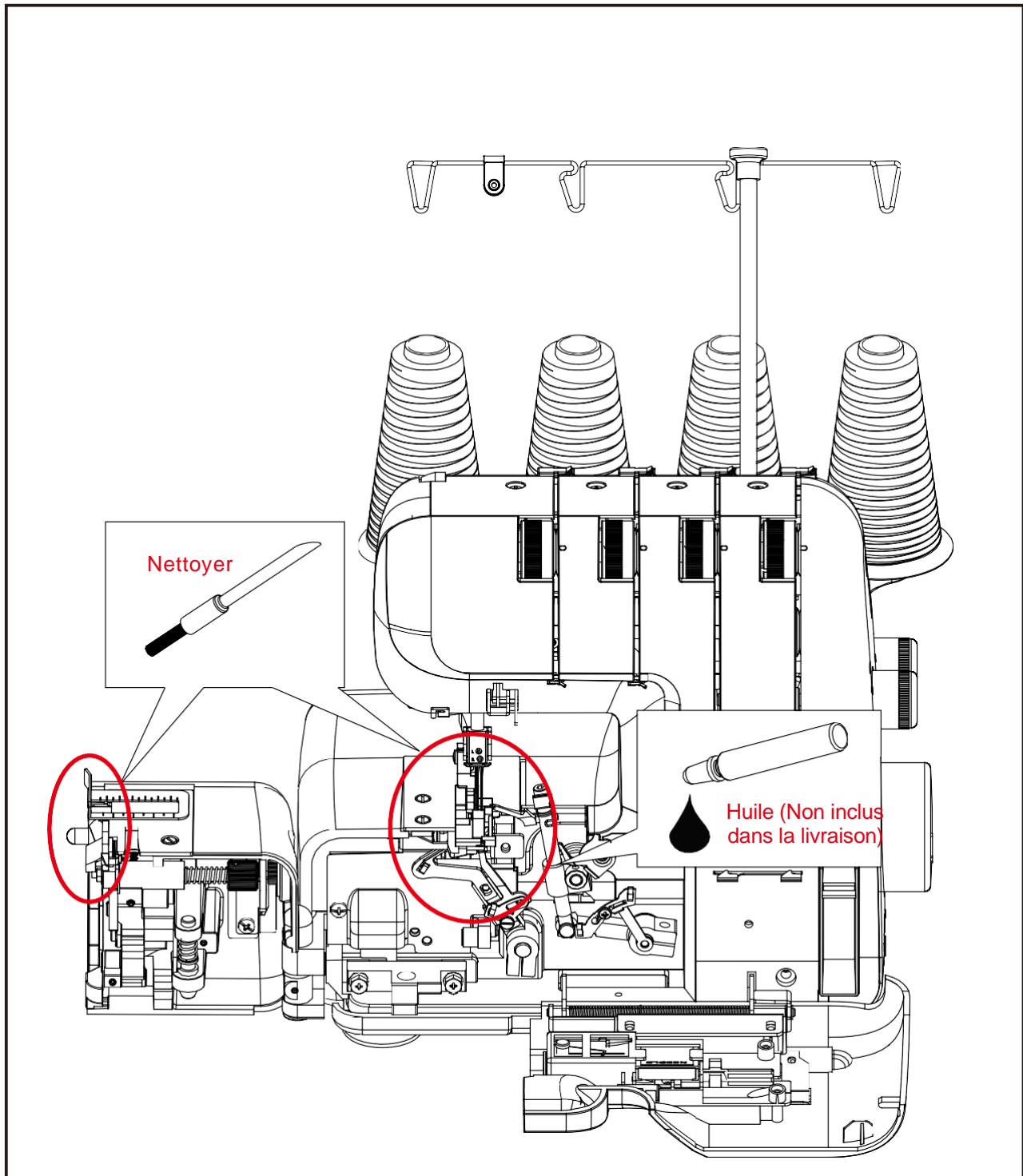
NETTOYAGE ET LUBRIFIATION

Pour garantir le bon fonctionnement de votre surjeteuse, vous devez nettoyer de temps en temps la mécanique à l'aide de la brosse anti-peluches contenue dans le compartiment à accessoires et lubrifier les points correspondants.

DÉBRANCHEZ LA SURJETEUSE DU RÉSEAU ÉLECTRIQUE AVANT DE L'OUVRIR.

1. Ouvrez le capot avant et le bras libre puis dévissez tous les caches à l'aide du tournevis. Éliminez la poussière et les peluches accumulées à l'aide de la brosse anti-peluches fournie.
2. Déposez quelques gouttes d'huile aux endroits marqués.

UTILISEZ TOUJOURS UNE HUILE POUR MACHINE À COUDRE DE BONNE QUALITÉ.



4. GUIDE DE DÉPANNAGE

Problème	Cause	Solution
Cassures d'aiguilles	Les aiguilles sont déformées, émoussées ou endommagées à la pointe	Insérez de nouvelles aiguilles
	Les aiguilles ne sont pas correctement insérées.	Insérez les aiguilles correctement dans le support.
	Vous avez tiré trop fortement sur le tissu.	Guidez le tissu des deux mains avec précaution.
Le fil casse	Le fil n'est pas correctement enfilé.	Enfilez correctement le fil.
	Le fil est trop tendu	Rectifiez la tension du fil.
	Les aiguilles ne sont pas correctement insérées	Insérez les aiguilles correctement dans le support.
Des points sont sautés	Les aiguilles sont déformées, émoussées ou endommagées à la pointe.	Insérez de nouvelles aiguilles.
	Les aiguilles ne sont pas correctement insérées	Insérez les aiguilles correctement dans le support
Des points sont sautés	Le fil n'est pas correctement enfilé.	Enfilez à nouveau le fil
	Les mauvaises aiguilles ont été insérées.	Utilisez les aiguilles appropriées (type 130/705 H).
Les points sont irréguliers	La tension du fil n'est pas correcte	Rectifiez la tension du fil.
	Le fil est bloqué.	Vérifiez le cheminement des différents fils.
Les coutures font des plis	Le fil est trop tendu	Rectifiez la tension du fil.
	Le fil n'est pas correctement enfilé.	Enfilez correctement le fil.
	Le fil est bloqué.	Vérifiez le cheminement des différents fils.

5. Elimination / Garantie / Service après-vente / Fabricant

Elimination

Placement après la fin de vie



Éliminez les appareils disposant de défauts dangereux immédiatement et assurez-vous qu'ils ne puissent plus être utilisés. Ne jetez pas la machine à coudre avec vos déchets ménagers. Ce produit est sujet à la directive 2012/19/EU. Éliminez la machine à coudre chez une société d'élimination des déchets accréditée ou à un centre local d'élimination des déchets. Suivez la réglementation en vigueur. En cas de doute, contactez un centre d'élimination des déchets. Veuillez éliminer tous les matériaux d'emballage de façon écologique.

Cet appareil, ses accessoires, les imprimés et l'emballage sont recyclables, sous réserve de la responsabilité élargie du fabricant, et font l'objet d'une collecte sélective. Ceci s'applique uniquement au marché français.



Points de collecte sur www.quefairedemesdechets.fr
Privilégiez la réparation ou le don de votre appareil !



Ce symbole de recyclage identifie, par exemple, un article ou des parties d'un article comme valables pour le recyclage. Le recyclage permet de réduire la consommation de matières premières et de protéger l'environnement.



Conformément aux directives européennes sur la sécurité et la compatibilité électromagnétique.

Garantie

Vous bénéficiez d'une garantie de 2 ans sur cet appareil à compter de la date d'achat. En cas de défauts de cet appareil vous disposez de droits légaux vis-à-vis du vendeur de l'appareil. Ces droits légaux ne sont pas limités par notre garantie décrite ci-dessous. En outre vous pouvez obtenir une extension de garantie gratuite de 3 ans supplémentaires en vous enregistrant sur le site vous vous enregistrez sur notre site Internet www.veritas-sewing.com. Vous bénéficiez ainsi d'un total de 5 ans de garantie pour votre machine à coudre (valable à partir de la date d'achat). Vous disposez d'un délai de 6 mois à compter de la date d'achat. Pour faire jouer la garantie, veuillez prendre contact par téléphone avec notre service technique. Ce n'est qu'ainsi qu'un envoi gratuit de votre marchandise peut être garanti.

La garantie ne s'applique qu'en cas de défauts de matériel ou de fabrication, et non pour les pièces d'usure ou pour des dommages sur des pièces fragiles, par exemple le commutateur. Le produit est destiné uniquement à un usage privé et non industriel. La garantie est annulée en cas d'utilisation incorrecte ou non conforme, d'interventions forcées et d'interventions qui n'ont pas été effectuées par un service après-vente autorisé. Vos droits légaux ne sont pas limités par cette garantie. Indépendamment de la garantie commerciale souscrite, le vendeur reste tenu des défauts de conformité du bien et des vices rédhibitoires dans les conditions prévues aux articles L211-4 et suivants du Code de la consommation et aux articles 1641 et suivants du Code Civil.

Sur www.lidl-service.com, vous pouvez télécharger ces manuels et de nombreux autres, ainsi que des vidéos de produits et des logiciels.



Numéro de service

Ce mode d'emploi ne peut pas prendre en compte toutes les utilisations imaginables.
Pour obtenir des renseignements supplémentaires ou résoudre des problèmes qui ne sont pas ou pas suffisamment traités dans ce mode d'emploi, veuillez vous adresser au service approprié en composant le numéro **00800 333 00 777 (gratuit)**

Conservez avec soin ce mode d'emploi et remettez le au prochain utilisateur.

Service Après-Vente:

Crown Technics GmbH
Service Center
c/o Sertronics GmbH
Ostring 60
DE-66740 Saarlouis
ALLEMAGNE

Téléphone: 00800 333 00 777
E-mail: service-fr@veritas-sewing.com

IAN: 486753_2501

Fabricant

Important: L'adresse suivante n'est pas l'adresse de notre service technique. Contactez d'abord notre service technique aux coordonnées ci-dessus.

Crown Technics GmbH
Turmstraße 4
DE-78467 Konstanz
ALLEMAGNE

**Homme propre**

Débarrassez-vous de l'objet de manière appropriée.

**Triman**

Emballage ou produit recyclable

**Cette page vers le haut**

Le colis doit toujours être transporté, manipulé et stocké avec les flèches dirigées vers le haut.

**Tenir au sec**

Tenir à l'écart de la pluie et de l'humidité.

**Fragile, à manipuler avec précaution**

Les marchandises à l'intérieur sont fragiles et ne doivent pas être endommagées.

**Numéro de recyclage**

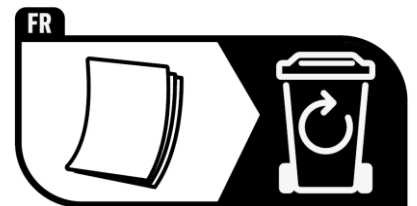
Sacs en plastique, seaux, bouteilles de distributeur de savon, tubes en plastique, films plastiques

**Risque d'étouffement**

Le film fin peut s'accrocher à la bouche et au nez et empêcher de respirer.

**Aucun jouet**

Tenez le sachet à l'écart des bébés et des jeunes enfants. Ne l'utilisez pas dans un berceau, un lit d'enfant ou une poussette, ni à proximité des enfants.



IAN 486753_2501

LIDL_VERITAS Elastica_FR_04032025